



ประกาศองค์การบริหารส่วนตำบลคลองศก

เรื่อง การติดตามและประเมินผลแผนพัฒนาท้องถิ่นประจำปีงบประมาณ พ.ศ. ๒๕๖๓

\*\*\*\*\*

ตามระเบียบกระทรวงมหาดไทย ว่าด้วยการจัดทำแผนพัฒนาขององค์กรปกครองส่วนท้องถิ่น พ.ศ. ๒๕๔๘ และแก้ไขเพิ่มเติมถึง (ฉบับที่ ๓) พ.ศ. ๒๕๖๑ กำหนดให้คณะกรรมการติดตามและประเมินผลแผนพัฒนาท้องถิ่น รายงานผลและเสนอความคิดเห็นซึ่งได้จากการติดตามและประเมินผลแผนพัฒนาท้องถิ่น ต่อผู้บริหารท้องถิ่นเพื่อให้ผู้บริหารท้องถิ่นเสนอต่อสภาท้องถิ่น และคณะกรรมการพัฒนาท้องถิ่น พร้อมทั้งประกาศให้ประชาชนในท้องถิ่นทราบ โดยปิดประกาศในที่เปิดเผยภายใน ๑๕ วันนับแต่วันรายงานผลและเสนอความคิดเห็นดังกล่าว และต้องปิดประกาศไว้เป็นระยะเวลาไม่น้อยกว่าสามสิบวันโดยอย่างน้อยปีละหนึ่งครั้งภายในเดือนธันวาคมของทุกปี

เพื่อให้การดำเนินการเป็นไปตามระเบียบดังกล่าว องค์การบริหารส่วนตำบลคลองศก จึงขอประกาศผลการติดตามและประเมินผลแผนพัฒนาท้องถิ่นขององค์การบริหารส่วนตำบลคลองศกให้ประชาชนทราบ รายละเอียดปรากฏตามแนบท้ายประกาศนี้

จึงประกาศมาเพื่อทราบโดยทั่วกัน

ประกาศ ณ วันที่ ๗ ธันวาคม พ.ศ. ๒๕๖๓

(นายธีรยุทธ แต่งนวล)

นายกองค์การบริหารส่วนตำบลคลองศก

# รายงานผลการติดตามและประเมินผลแผนพัฒนาท้องถิ่น

(พ.ศ. ๒๕๖๑-๒๕๖๕)

ประจำปีงบประมาณ ๒๕๖๓



องค์การบริหารส่วนตำบลคลองศก  
อำเภอพนม จังหวัดสุราษฎร์ธานี

งานนโยบายและแผนงาน สำนักปลัด  
องค์การบริหารส่วนตำบลคลองศก  
โทรศัพท์/โทรสาร ๐-๗๗๓๙-๙๙๙๘  
<http://www.klongsok.go.th>  
e-mail : [klongsoksurat@gmail.com](mailto:klongsoksurat@gmail.com)

## ส่วนที่ ๑ บทนำ

ตามพระราชบัญญัติสภาตำบลและองค์การบริหารส่วนตำบล พ.ศ. ๒๕๓๗ และที่แก้ไขเพิ่มเติม พระราชบัญญัติกำหนดแผนและขั้นตอนการกระจายอำนาจให้แก่องค์กรปกครองส่วนท้องถิ่น พ.ศ. ๒๕๔๒ ส่งผลให้องค์กรปกครองส่วนท้องถิ่นมีบทบาทและอำนาจหน้าที่ต่าง ๆ เพิ่มมากขึ้น ทั้งใน ด้านโครงสร้างพื้นฐาน ด้านงานส่งเสริมคุณภาพชีวิต ด้านการจัดระเบียบชุมชน/สังคม และการรักษาความสงบเรียบร้อย ด้านการวางแผน การส่งเสริมการลงทุนพาณิชยกรรม และการท่องเที่ยว ด้านการบริหาร จัดการ และการอนุรักษ์ ทรัพยากรธรรมชาติ สิ่งแวดล้อม และด้านศิลปวัฒนธรรม จารีตประเพณีและภูมิปัญญาท้องถิ่น แม้ว่าองค์กรปกครองส่วนท้องถิ่นจะมอบอำนาจหน้าที่เพิ่มมากขึ้น แต่องค์กรปกครองส่วนท้องถิ่นส่วนใหญ่ยังคงมีทรัพยากรจำกัด ทั้งทรัพยากรบุคคล งบประมาณ และวัสดุอุปกรณ์ เพื่อให้การดำเนินงานขององค์กรเป็นไปอย่างมีประสิทธิภาพและประสิทธิผลมีความโปร่งใส และเกิดประโยชน์สูงสุดแก่ ท้องถิ่นของตน จึงกำหนดให้องค์กรปกครองส่วนท้องถิ่น มีหน้าที่จัดทำแผนพัฒนาท้องถิ่น อันเป็น เครื่องมือที่สำคัญประการหนึ่งที่จะให้องค์กรปกครองส่วนท้องถิ่นสามารถดำเนินงานได้ตามเป้าหมายที่วางไว้ จึงจำเป็นต้องมีการกำหนดแผนพัฒนาที่สามารถตอบสนองต่อการทำงานเพื่อพัฒนาท้องถิ่นและสามารถบ่งชี้ ความสำเร็จของแผนได้ด้วยเหตุผลที่มีการวางแผนมีความสำคัญ ๕ ประการคือ

- ๑) เป็นการลดความไม่แน่นอนและปัญหาความยุ่งยากซับซ้อนที่จะเกิดขึ้นในอนาคต
- ๒) ทำให้เกิดการยอมรับแนวความคิดใหม่ๆ เข้ามาในองค์กร
- ๓) ทำให้การดำเนินการขององค์กรบรรลุเป้าหมายที่ปรารถนา
- ๔) เป็นการลดความสูญเปล่าของหน่วยงานที่ซ้ำซ้อน
- ๕) ทำให้เกิดความชัดเจนในการดำเนินงาน

ดังนั้น การวางแผนคือ ความพยายามที่เป็นระบบ (System attempt) เพื่อตัดสินใจเลือกแนวทางปฏิบัติที่ดีที่สุดสำหรับอนาคต เพื่อให้องค์กรบรรลุผลที่ปรารถนา จากที่กล่าวมาข้างต้น แม้ว่าองค์กรปกครองส่วนท้องถิ่นจะมีแผนพัฒนาท้องถิ่นที่ดีเท่าไรก็ตาม แต่หากไม่สามารถบ่งชี้ถึงผลการดำเนินงานที่เกิดขึ้นได้ก็ไม่สามารถที่จะบ่งบอกความสำเร็จของแผนพัฒนาท้องถิ่นได้ “ระบบติดตาม” จึงเป็นเครื่องมือ สำคัญที่ช่วยในการปรับปรุงประสิทธิภาพในการดำเนินงาน รวมถึง “ระบบประเมินผล” ที่คอยเป็นตัวบ่งชี้ว่า ผลจากการดำเนินงานเป็นไปตามหรือบรรลุตามเป้าหมายหรือไม่อย่างไร เพื่อนำข้อมูลดังกล่าวมาใช้ในการ ปรับปรุง แก้ไข ขยายขอบเขต หรือ แม้แต่ยุติการดำเนินงาน

การติดตามและการประเมินผลถือได้ว่าเป็นเครื่องมือที่จำเป็นในการปรับปรุงประสิทธิภาพของ โครงการที่ดำเนินการอยู่โดยที่ “การติดตาม” (monitoring) หมายถึง กิจกรรมภายในโครงการซึ่งถูก ออกแบบมา เพื่อให้

ข้อมูลป้อนกลับ (feedback) เกี่ยวกับการดำเนินงานโครงการ ปัญหาที่กำลังเผชิญอยู่ และประสิทธิภาพของวิธีการดำเนินงาน หากไม่มีระบบติดตามของโครงการแล้ว ย่อมส่งผลให้เกิดความล่าช้า ในการดำเนินงานให้ลุ่่วง ค่าใช้จ่ายโครงการสูงเกินกว่าที่กำหนดไว้กลุ่มเป้าหมายหลักของโครงการไม่ได้รับ ประโยชน์หรือได้รับน้อยกว่าที่ควรจะเป็น เกิดปัญหาในการควบคุมคุณภาพของการดำเนินงานเสียเวลาใน การตรวจสอบความขัดแย้งในการปฏิบัติงานภายในหน่วยงานหรือระหว่างหน่วยงานกับกลุ่มเป้าหมายที่ได้รับ ประโยชน์จากโครงการ

ในทางตรงกันข้ามหากโครงการมีระบบติดตามที่ดีแล้ว จะก่อให้เกิดประสิทธิภาพในการใช้ต้นทุน (cost-effective) ดำเนินงานด้านต่างๆ เป็นการให้ข้อมูลป้อนกลับเกี่ยวกับการบรรลุเป้าหมายของโครงการ ต่างๆ การระบุปัญหาที่เกิดขึ้นในโครงการและการเสนอทางแก้ปัญหา การติดตามดูความสามารถในการเข้าถึงโครงการของกลุ่มเป้าหมาย การติดตามดูประสิทธิภาพในการดำเนินงานของส่วนต่างๆ ในโครงการและการเสนอวิธีการปรับปรุงการดำเนินงานโดยส่วนใหญ่แล้วผู้บริหารโครงการมักจะให้ความสำคัญกับการวางระบบติดตามโครงการ เนื่องจากว่าเป็นสิ่งที่ต้องใช้เทคนิคเชิงวิชาการค่อนข้างสูง จึงปล่อยให้เป็นที่ของหน่วยงานระดับสูงกว่าเป็นผู้ดำเนินการ นอกจากนี้ยังเสียค่าใช้จ่ายสูง และก่อให้เกิดความยุ่งยากซับซ้อนในทางปฏิบัติ อย่างไรก็ตามในความเป็นจริงแล้วขึ้นอยู่กับความจำเป็นและทรัพยากรที่มีอยู่ในแต่ละโครงการ เพราะฉะนั้นจะเห็นได้ว่าการวางระบบติดตามไม่จำเป็นที่จะต้องแบกรับภาระต้นทุนที่สูงหรือมีความซับซ้อนแต่อย่างใด บางโครงการมีระบบติดตามที่อาศัยพนักงาน ชั่วโมง (part-time) เพียงคนเดียวโดยมีหน้าที่จัดทำรายงานการติดตามประจำไตรมาสหรือในบางโครงการอาศัยพนักงานเต็มเวลา (full-time) เพียงจำนวนหนึ่งที่มีความเชี่ยวชาญในการทำการศึกษาดูตามเพื่อจะเลือกใช้วิธีติดตามที่ก่อให้เกิดประสิทธิภาพในการใช้ต้นทุนสูงสุดในส่วนของ “การประเมินผล” นั้น เป็นสิ่งหนึ่งที่สำคัญสำหรับการดำเนินการเช่นเดียวกับการติดตาม เพราะผลที่ได้จากการประเมินจะใช้ในการปรับปรุง แก้ไข การขยายขอบเขต หรือการยุติการดำเนินการซึ่งขึ้นอยู่กับวัตถุประสงค์ของการประเมิน การประเมินผลแผนงานจึงเป็นสิ่งที่บ่งชี้ว่าแผนงานที่กำหนดไว้ได้มีการปฏิบัติหรือไม่ อย่างไร อันเป็นตัวชี้วัดว่าแผนหรือโครงการที่ได้ดำเนินการไปแล้วนั้นให้ผลเป็นอย่างไร นำไปสู่ความสำเร็จตามแผนงานที่กำหนดไว้หรือไม่ อีกทั้งการติดตามและประเมินผลยังเป็นการตรวจสอบดูว่ามีความสอดคล้องกับการใช้ทรัพยากร (งบประมาณ) เพียงใด ซึ่งผลที่ได้จากการติดตามและประเมินผลถือเป็นข้อมูลย้อนกลับ (feedback) ที่สามารถนำไปในการปรับปรุงและการตัดสินใจต่อไป นอกจากนี้การประเมินผลยังถือเป็นกระบวนการตัดสินใจคุณค่าและการตัดสินใจอย่างมีหลักเกณฑ์โดยใช้ข้อมูลที่เก็บรวบรวม

ดังนั้นแล้วการติดตามและประเมินผลจึงเป็นกลไกในการตรวจสอบการทำงานขององค์กรปกครองส่วนท้องถิ่นเพื่อให้เกิดความโปร่งใส เป็นเข็มทิศที่จะชี้ได้ว่าการพัฒนาท้องถิ่นจะไปในทิศทางใด จะดำเนินการต่อหรือยุติโครงการต่างๆ เป็นกลไกของการขับเคลื่อนเสริมสร้างระบอบประชาธิปไตยในท้องถิ่นเพราะว่าการดำเนินการใดๆ ของหน่วยงานหรือองค์กรปกครองส่วนท้องถิ่นเมื่อมีการประเมินผลในสิ่งที่วางแผนไว้แล้วและที่ได้จัดทำเป็นงบประมาณรายจ่ายได้รับการตรวจสอบติดตามโดยคณะกรรมการที่ถูกจัดตั้งขึ้นก็ตามหรือจากการติดตามการประเมินผลโดยหน่วยงานภาครัฐ ภาคเอกชน ภาคประชาสังคม สมาชิกสภาท้องถิ่น ประชาชนในท้องถิ่นล้วนเป็นกระบวนการมีส่วนร่วมเพื่อให้เกิดความโปร่งใส เป็นกระบวนการที่บอกถึงการบรรลุเป้าหมายขององค์กรปกครองส่วนท้องถิ่น ซึ่งอาจจะเป็นผลผลิต การบริการหรือความพึงพอใจซึ่งเกิดจากกระบวนการวางแผน

ประกอบไปด้วย แผนยุทธศาสตร์การพัฒนา การวางแผนพัฒนาท้องถิ่นจากเหตุผลดังกล่าว องค์การบริหารส่วนตำบลคลองศก จึงต้องการดำเนินการติดตามและประเมินผลแผนพัฒนาขององค์การบริหารส่วนตำบลคลองศก ประจำปีงบประมาณ พ.ศ. ๒๕๖๒ ตามระเบียบระเบียบกระทรวงมหาดไทย ว่าด้วยการจัดทำแผนพัฒนาขององค์กรปกครองส่วนท้องถิ่น พ.ศ. ๒๕๔๘ หมวด ๖ ข้อ๒๙ และระเบียบกระทรวงมหาดไทย ว่าด้วยการจัดทำแผนพัฒนาขององค์กรปกครองส่วนท้องถิ่น (ฉบับที่ ๓) พ.ศ. ๒๕๖๑ ข้อ ๑๓ โดยคณะกรรมการติดตามและประเมินผลแผนพัฒนาท้องถิ่นจะต้องดำเนินการ

(๑) กำหนดแนวทาง วิธีการในการติดตามและประเมินผลแผนพัฒนา (๒) ดำเนินการติดตามและประเมินผลแผนพัฒนา (๓) รายงานผลและเสนอความเห็นซึ่งได้จากการติดตามและประเมินผลแผนพัฒนาต่อผู้บริหารท้องถิ่น เพื่อให้ผู้บริหารท้องถิ่นเสนอต่อสภาท้องถิ่น และคณะกรรมการพัฒนาท้องถิ่น พร้อมทั้งประกาศผลการติดตามและประเมินผลแผนพัฒนาให้ประชาชนในท้องถิ่นทราบในที่เปิดเผยภายในสิบห้าวันนับแต่วันรายงานผลและเสนอความเห็นดังกล่าวและต้องปิดประกาศไว้เป็นระยะเวลาไม่น้อยกว่าสามสิบวันโดยอย่างน้อยปีละหนึ่งครั้งภายในเดือนธันวาคมของทุกปี

ดังนั้น เพื่อให้การติดตามและประเมินผลแผนพัฒนาขององค์การบริหารส่วนตำบลคลองศก เป็นไปด้วยความถูกต้องตามระเบียบดังกล่าว คณะกรรมการติดตามและประเมินผลแผนพัฒนาองค์การบริหารส่วนตำบลคลองศก จึงได้ดำเนินการติดตามและประเมินผลแผนพัฒนาขององค์การบริหารส่วนตำบลคลองศกประจำปีงบประมาณ พ.ศ. ๒๕๖๓ ขึ้น โดยมีรายละเอียดดังนี้

## ๑. ความหมายของการติดตามและประเมินผล

เป็นการประเมินประสิทธิภาพประสิทธิผลของการดำเนินโครงการ กิจกรรม ซึ่งเป็นการประเมินทั้งแผนงาน นโยบายขององค์กรและประเมินผลการปฏิบัติงานของบุคคลในองค์กรว่าแผนยุทธศาสตร์และแนวทางที่กำหนดไว้ในรูปแบบของแผนนั้นดำเนินการบรรลุวัตถุประสงค์จริงหรือไม่ สนองต่อต่อความต้องการของประชาชนหรือผู้ที่มีส่วนได้เสียทุกฝ่ายหรือไม่ การติดตามและประเมินผลนี้ไม่ใช่การตรวจสอบเพื่อการจับผิด แต่เป็นเครื่องมือทดสอบผลการดำเนินงานเพื่อให้ทราบว่าผลที่เกิดขึ้นถูกต้องและเป็นไปตามวัตถุประสงค์มากน้อยเพียงไร เป็นการติดตามและประเมินผลยุทธศาสตร์การพัฒนา แผนพัฒนาท้องถิ่น ว่าเป็นไปตามความต้องการของประชาชนในท้องถิ่นหรือไม่ นโยบายสาธารณะที่กำหนดไว้ในรูปของการวางแผนแบบมีส่วนร่วมของประชาชนหรือการประชาคมท้องถิ่นได้ดำเนินการตามเป้าหมายที่กำหนดไว้หรือไม่ ระยะเวลาในการดำเนินการสอดคล้องกับงบประมาณและสภาพพื้นที่ของท้องถิ่นหรือไม่ การติดตามและประเมินผลเป็นการวัดระดับความสำเร็จหรือล้มเหลวของยุทธศาสตร์การพัฒนา แผนพัฒนาท้องถิ่น ซึ่งครอบคลุมถึงสิ่งแวดล้อมของนโยบาย (environments or contexts) การประเมินปัจจัยนำเข้าหรือทรัพยากรที่ใช้โครงการ (input) การติดตามและประเมินผลกระบวนการนำนโยบายไปปฏิบัติ (implementation process) การประเมินผลิตรายนโยบาย (policy outputs) การประเมินผลลัพธ์นโยบาย (policy outcomes) และการประเมินผลกระทบนโยบาย (policy impacts) สิ่งที่จะได้รับหรือสนองตอบกลับจากการติดตามและประเมินผลก็คือจะช่วยให้ผู้บริหารท้องถิ่นนำไปเป็นเครื่องมือในการปรับปรุงนโยบาย ยุทธศาสตร์การพัฒนา แผนพัฒนาท้องถิ่น และการเปลี่ยนแปลงของพื้นที่และนโยบายของรัฐบาลหรืออาจใช้เป็นเครื่องมือในการเลือกที่จะกระทำหรือไม่กระทำหรือยกเลิกโครงการในกรณีที่ไม่เห็นว่าจะไม่เกิด

ความคุ้มค่าต่อประชาชนหรือประชาชนไม่พึงพอใจ ซึ่งการติดตามและประเมินผลนี้มีทั้งในรูปของคณะกรรมการติดตามและประเมินผลแผน สมาชิกสภาท้องถิ่น ประชาชนในพื้นที่ องค์กรภาคประชาสังคมหรือองค์กรทางสังคม องค์กรเอกชน หน่วยงานราชการที่มีหน้าที่กำกับดูแลหน่วยงานราชการอื่นๆ และที่สำคัญที่สุดคือ ผู้รับผิดชอบโครงการโดยตรง

## ๒ .ความสำคัญของการติดตามและประเมินผลแผนพัฒนา

เมื่อองค์กรปกครองส่วนท้องถิ่นได้ดำเนินการประกาศใช้แผนยุทธศาสตร์การพัฒนา แผนพัฒนาท้องถิ่น และการนำแผนพัฒนาท้องถิ่นไปสู่การจัดทำงบประมาณรายจ่ายประจำปี งบประมาณรายจ่ายเพิ่มเติมการจ่ายเงินสะสม งบประมาณเงินอุดหนุนเฉพาะกิจและงบประมาณรายจ่ายด้วยวิธีการอื่นๆ เมื่อมีการใช้จ่ายงบประมาณก็ต้องมีการตรวจสอบผลการใช้จ่ายงบประมาณว่าดำเนินการไปอย่างไรบ้าง บรรลุวัตถุประสงค์มากน้อยเพียงใดก็คือการใช้วิธีการติดตามและประเมินผลแผนพัฒนาการนำแผนไปจัดทำงบประมาณนี้เป็นไปตามระเบียบกระทรวงมหาดไทย ว่าด้วยวิธีการงบประมาณขององค์กรปกครองส่วนท้องถิ่น พ.ศ. ๒๕๔๑ ข้อ ๒๒ ให้ใช้แผนพัฒนาขององค์กรปกครองส่วนท้องถิ่น เป็นแนวทางในการจัดทำงบประมาณ ให้หัวหน้าหน่วยงานจัดทำงบประมาณการรายรับ และประมาณการรายจ่าย และให้หัวหน้าหน่วยงานคลังรวบรวมรายงานการเงินและสถิติต่างๆ ของทุกหน่วยงานเพื่อใช้ประกอบการคำนวณขอตั้งงบประมาณเสนอต่อเจ้าหน้าที่งบประมาณ

ระเบียบกระทรวงมหาดไทย ว่าด้วยเงินอุดหนุนขององค์กรปกครองส่วนท้องถิ่น พ.ศ. ๒๕๕๙ ข้อ ๔ องค์กรปกครองส่วนท้องถิ่นอาจตั้งงบประมาณให้เงินอุดหนุนหน่วยงานที่ขอรับเงินอุดหนุนได้ภายใต้หลักเกณฑ์ดังนี้

๑) ต้องเป็นภารกิจที่อยู่ในอำนาจหน้าที่ขององค์กรปกครองส่วนท้องถิ่นผู้ให้เงินอุดหนุนตามกฎหมาย และต้องไม่มีลักษณะเป็นเงินทุนหมุนเวียน

๒) ประชาชนในเขตองค์กรปกครองส่วนท้องถิ่นผู้ให้เงินอุดหนุนต้องได้รับประโยชน์จากโครงการที่จะให้เงินอุดหนุน

๓) องค์กรปกครองส่วนท้องถิ่นต้องให้ความสำคัญกับโครงการอันเป็นภารกิจหลักตามแผนพัฒนาท้องถิ่นที่จะต้องดำเนินการเอง และสถานะทางการคลังก่อนที่จะพิจารณาให้เงินอุดหนุน

๔) องค์กรปกครองส่วนท้องถิ่นเห็นสมควรให้เงินอุดหนุนหน่วยงานที่ขอรับเงินอุดหนุน ให้นำโครงการขอรับเงินอุดหนุนของหน่วยงานดังกล่าวบรรจุไว้ในแผนพัฒนาท้องถิ่น และตั้งงบประมาณไว้ในหมวดเงินอุดหนุนของงบประมาณรายจ่ายประจำปีหรืองบประมาณรายจ่ายเพิ่มเติม ห้ามจ่ายจากเงินสะสมทุนสำรองเงินสะสมหรือเงินกู้

ระเบียบกระทรวงมหาดไทย ว่าด้วยการจัดทำแผนพัฒนาขององค์กรปกครองส่วนท้องถิ่น พ.ศ.๒๕๔๘ ข้อ ๒๕ ให้องค์กรปกครองส่วนท้องถิ่นใช้แผนพัฒนาท้องถิ่นเป็นกรอบในการจัดทำงบประมาณรายจ่ายประจำปี และงบประมาณรายจ่ายเพิ่มเติม รวมทั้งวางแนวทางเพื่อให้มีการปฏิบัติให้บรรลุวัตถุประสงค์ตามโครงการที่กำหนดไว้ในแผนพัฒนาท้องถิ่น กล่าวอีกนัยหนึ่งความสำคัญของการติดตามและประเมินผลแผนเป็นเครื่องมือสำคัญในการทดสอบการดำเนินงานตามภารกิจขององค์กรปกครองส่วนท้องถิ่นว่าดำเนินการได้ตามเป้าหมายที่กำหนดไว้หรือไม่ทำให้ทราบและกำหนดทิศทางการพัฒนาได้อย่างเป็นรูปธรรม และเกิดความชัดเจนที่ทำให้ทราบถึงจุดแข็ง (strengths) จุดอ่อน (weaknesses) โอกาส (opportunities) ปัญหาหรืออุปสรรค (threats) ของแผนพัฒนา โครงการ กิจกรรมต่างๆ ซึ่งอาจเกิดจากองค์กร บุคลากร สภาพพื้นที่และผู้มีส่วนเกี่ยวข้องเพื่อ

นำไปสู่การปรับปรุงแผนงานให้เกิดความสอดคล้องกับสภาพแวดล้อมในสังคมภายใต้ความต้องการและความพึงพอใจของประชาชนและนำไปสู่การวางแผนการพัฒนาในปีต่อ ๆ ไป เพื่อให้เกิดผลสัมฤทธิ์เชิงคุณค่าในกิจการสาธารณะมากที่สุดและเมื่อพบจุดแข็ง ก็ต้องเร่งรีบดำเนินการและจะต้องมีความสุขรอบคอบในการดำเนินการขยายโครงการ งานต่างๆ ที่เป็นจุดแข็งและพึงรอโอกาสในการเสริมสร้างให้เกิดจุดแข็งนี้ และเมื่อพบจุดแข็ง ก็ต้องเร่งรีบดำเนินการและจะต้องตั้งรับให้มั่นรอโอกาสที่จะดำเนินการและตั้งมั่นอย่างสุขุมรอบคอบพยายามลดถอยสิ่งที่เป็นปัญหาและอุปสรรคลงไป เมื่อพบจุดอ่อนต้องหยุดและลดถอยปัญหาลงให้ได้ ดำเนินการปรับปรุงให้ดีขึ้น ตั้งรับให้มั่นเพื่อรอโอกาสและสุดท้ายเมื่อมีโอกาสก็จะต้องใช้พันธมิตรให้เกิดประโยชน์เพื่อดำเนินการขยายแผนงาน โครงการ งานต่างๆ พร้อมการปรับปรุงและเร่งรีบดำเนินการสิ่งเหล่านี้จะถูกค้นพบเพื่อให้เกิดการพัฒนาท้องถิ่น โดยการติดตามและประเมินผลซึ่งส่งผลให้เกิดกระบวนการพัฒนาท้องถิ่นอย่างเข้มแข็งและมีความยั่งยืน เป็นไปตามเป้าประสงค์ที่ตั้งไว้ได้อย่างดียิ่ง

### ๓ . วัตถุประสงค์ของการติดตามและประเมินผล

๑. เพื่อให้การติดตามการประเมินผลเป็นไปอย่างมีประสิทธิภาพ เกิดประโยชน์ต่อประชาชนและสามารถตอบสนองความต้องการของประชาชนได้เป็นอย่างดี
๒. เพื่อให้การติดตามและประเมินผลบรรลุวัตถุประสงค์และเป้าหมายที่วางไว้
๓. เพื่อรู้ถึงความต้องการที่แท้จริงของประชาชนในพื้นที่องค์การบริหารส่วนตำบลคลองศกและแก้ไขได้ตรงกับปัญหาที่เกิดขึ้น
๔. เพื่อประเมินผลความพึงพอใจของประชาชนผู้ใช้บริการ และผู้เกี่ยวข้องต่อผลการดำเนินงานขององค์การบริหารส่วนตำบลคลองศก
๕. เพื่อใช้เป็นข้อเสนอแนะผู้บริหารในการจัดทำแผนพัฒนาในปีต่อไป
๖. เพื่อการตัดสินใจที่จะขยายโครงการหรือยุติโครงการ

### ๔ . ขั้นตอนของการติดตามและประเมินผลแผน

#### ขั้นตอนที่ ๑

แต่งตั้งคณะกรรมการตามระเบียบกระทรวงมหาดไทยว่าด้วยการจัดทำแผนพัฒนาองค์กรปกครองส่วนท้องถิ่น พ.ศ. ๒๕๔๘ หมวด ๖ ข้อ ๒๘ และที่แก้ไขเพิ่มเติม ฉบับที่ ๓ พ.ศ.๒๕๖๑ ข้อ ๕ กำหนดให้ผู้บริหารท้องถิ่นแต่งตั้งคณะกรรมการติดตามและประเมินผลแผนพัฒนาท้องถิ่น โดยคณะกรรมการฯ ประกอบด้วยตัวแทนจากภาคส่วนต่าง ๆ คือ

๑. สมาชิกสภาท้องถิ่น ที่สภาท้องถิ่นคัดเลือกจำนวน ๓ คน
๒. ผู้แทนประชาคมท้องถิ่น ที่ประชาคมท้องถิ่นคัดเลือกจำนวน ๒ คน
๓. ผู้แทนหน่วยงานที่เกี่ยวข้องที่ผู้บริหารท้องถิ่นคัดเลือกจำนวน ๒ คน
๔. หัวหน้าส่วนการบริหารที่คัดเลือกกันเองจำนวน ๒ คน
๕. ผู้ทรงคุณวุฒิที่ผู้บริหารท้องถิ่นคัดเลือกจำนวน ๒ คน

โดยให้คณะกรรมการเลือกกรรมการหนึ่งคนทำหน้าที่ประธานคณะกรรมการและกรรมการอีกหนึ่งคนทำหน้าที่เลขานุการของคณะกรรมการ  
กรรมการตามข้อ ๒๘ ให้มีวาระอยู่ในตำแหน่งคราวละสี่ปีและอาจได้รับการคัดเลือกอีกได้

## ขั้นตอนที่ ๒

คณะกรรมการติดตามและประเมินผลแผนพัฒนาท้องถิ่น กำหนดแนวทาง วิธีการในการติดตามและประเมินผลแผนพัฒนา ตามระเบียบกระทรวงมหาดไทย ว่าด้วยการจัดทำแผนพัฒนาขององค์กรปกครองส่วนท้องถิ่น พ.ศ. ๒๕๔๘ ข้อ ๒๙ (๑)

## ขั้นตอนที่ ๓

คณะกรรมการติดตามและประเมินผลแผนพัฒนาท้องถิ่น ดำเนินการติดตามและประเมินผลแผนพัฒนา ตามระเบียบกระทรวงมหาดไทย ว่าด้วยการจัดทำแผนพัฒนาขององค์กรปกครองส่วนท้องถิ่น พ.ศ. ๒๕๔๘ ข้อ ๒๙ (๒)

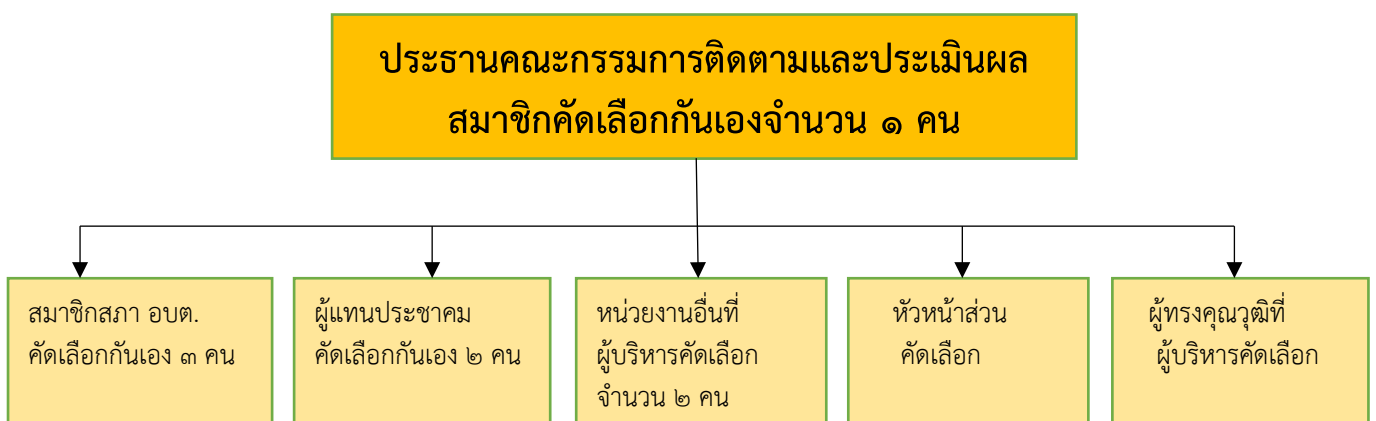
## ขั้นตอนที่ ๔

คณะกรรมการติดตามและประเมินผลแผนพัฒนาท้องถิ่น รายงานผลและเสนอความเห็นซึ่งได้จากการติดตามและประเมินผลแผนพัฒนาต่อผู้บริหารท้องถิ่น เพื่อให้ผู้บริหารท้องถิ่นเสนอต่อสภาท้องถิ่น และคณะกรรมการพัฒนาท้องถิ่น พร้อมทั้งประกาศผลการติดตามและประเมินผลแผนพัฒนาให้ประชาชนในท้องถิ่น ทราบในที่เปิดเผย ภายในสิบห้าวันนับแต่วันรายงานผลและเสนอความเห็นดังกล่าวและต้องปิดประกาศไว้เป็น ระยะเวลาไม่น้อยกว่าสามสิบวัน โดยอย่างน้อยปีละหนึ่งครั้งภายในเดือนธันวาคมของทุกปี ตามระเบียบ กระทรวงมหาดไทย ว่าด้วยการจัดทำแผนพัฒนาขององค์กรปกครองส่วนท้องถิ่น ฉบับที่ ๓ พ.ศ. ๒๕๖๑ ข้อ ๑๓

## ขั้นตอนที่ ๕

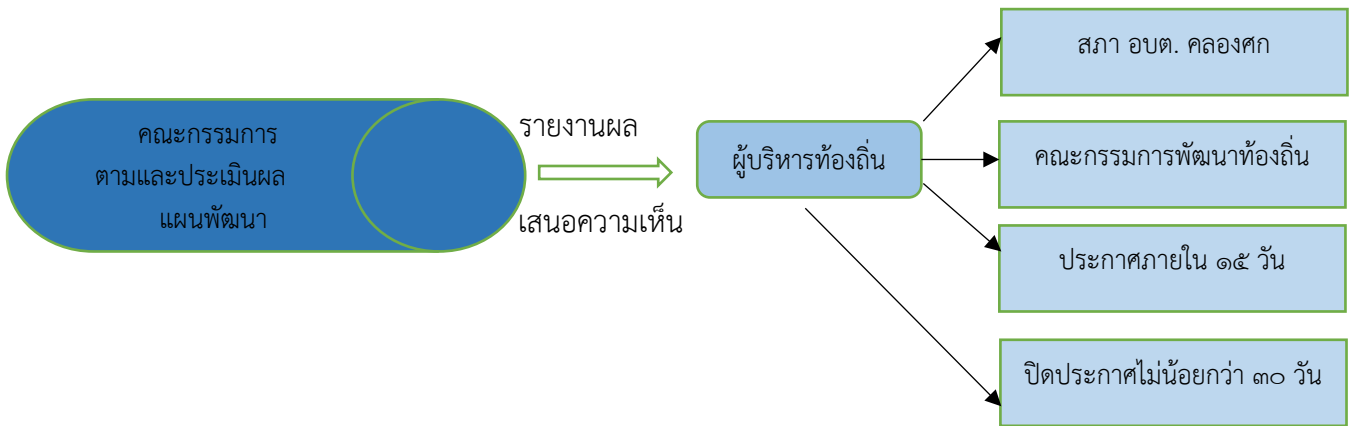
ผู้บริหารท้องถิ่นเสนอผลการติดตามและประเมินผลต่อสภาท้องถิ่น และคณะกรรมการพัฒนาท้องถิ่น พร้อมกันประกาศผลการติดตามและประเมินผลแผนพัฒนาให้ประชาชนในท้องถิ่นทราบในที่เปิดเผยภายในสิบห้าวันนับแต่วันที่ผู้บริหารท้องถิ่นเสนอผลการติดตามและประเมินผลดังกล่าวและต้องปิดประกาศโดย เปิดเผยไม่น้อยกว่าสามสิบวัน โดยอย่างน้อยปีละหนึ่งครั้งภายในเดือนธันวาคมของทุกปี ตามระเบียบกระทรวงมหาดไทย ว่าด้วยการจัดทำแผนพัฒนาขององค์กรปกครองส่วนท้องถิ่น (ฉบับที่๓) พ.ศ. ๒๕๖๑ ข้อ ๑๓

## ผังการแต่งตั้งคณะกรรมการติดตามและประเมินผลแผนพัฒนา

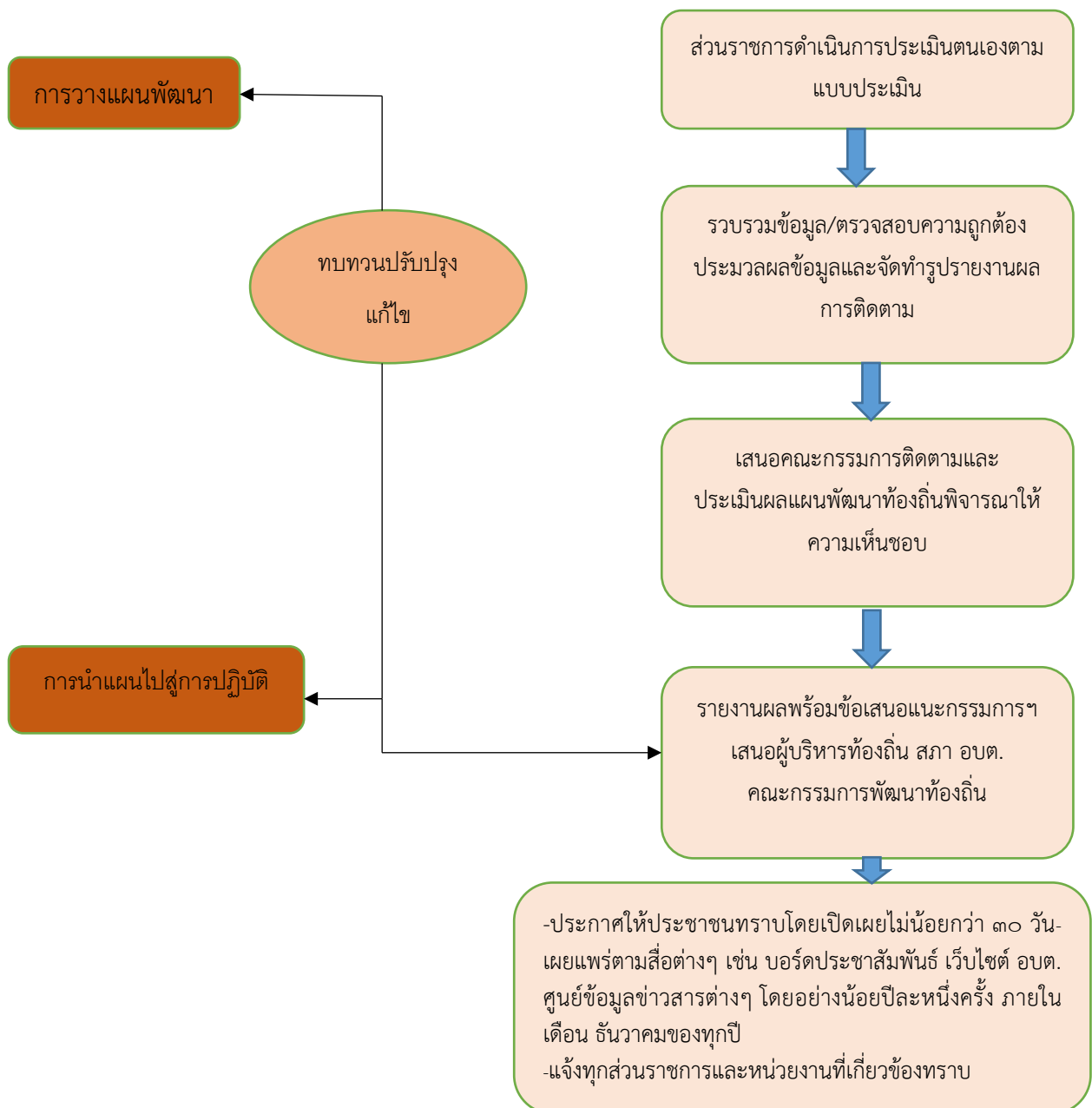




## ผังขั้นตอนการติดตามและประเมินผลแผนพัฒนาขององค์การบริหารส่วนตำบลคลองศก



## แผนภาพขั้นตอนการติดตามและประเมินผล



## ๕. กรอบแนะแนวทางในการติดตามและประเมินผล

คณะกรรมการติดตามและประเมินผลแผนพัฒนาองค์การบริหารส่วนตำบลคลองศก ได้กำหนดกรอบและแนวทางในการติดตามและประเมินผลแผนพัฒนาขององค์การบริหารส่วนตำบลคลองศก โดยอาศัยหนังสือกระทรวงมหาดไทยและคู่มือของกรมส่งเสริมการปกครองท้องถิ่น ดังนี้

⇒ หนังสือกระทรวงมหาดไทย ด่วนที่สุด ที่ มท ๐๘๑๐.๓/ว ๕๗๙๗ ลงวันที่ ๑๐ ตุลาคม ๒๕๕๙ เรื่อง ชักซ้อมแนวทางการจัดทำและประสานแผนพัฒนาท้องถิ่นสี่ปี (พ.ศ. ๒๕๖๑ - ๒๕๖๔) ตามระเบียบกระทรวงมหาดไทย ว่าด้วยการจัดทำแผนขององค์กรปกครองส่วนท้องถิ่น พ.ศ. ๒๕๔๘ และแก้ไขเพิ่มเติมถึงฉบับที่ ๓ พ.ศ.๒๕๖๑

⇒ หนังสือกระทรวงมหาดไทย ด่วนที่สุด ที่ มท ๐๘๑๐.๓/ว ๒๕๙๔ ลงวันที่ ๑๐ กรกฎาคม ๒๕๖๒ เรื่อง ระเบียบกระทรวงมหาดไทยว่าด้วยการจัดทำและประสานแผนพัฒนาพื้นที่ในระดับอำเภอและตำบล พ.ศ.๒๕๖๒ ตามระเบียบกระทรวงมหาดไทย ว่าด้วยการจัดทำแผนขององค์กรปกครองส่วนท้องถิ่น พ.ศ. ๒๕๔๘ และแก้ไขเพิ่มเติมถึง ฉบับที่ ๓ พ.ศ.๒๕๖๑

⇒ คู่มือการติดตามและประเมินผลการจัดทำและแปลงแผนไปสู่การปฏิบัติขององค์กรปกครองส่วนท้องถิ่น (โดยกรมส่งเสริมการปกครองท้องถิ่นร่วมกับมหาวิทยาลัยธรรมศาสตร์)

ตามหนังสือกระทรวงมหาดไทยและคู่มือดังกล่าวคณะกรรมการจึงได้กำหนดกรอบและแนวทางในการติดตามและประเมินผล ดังนี้

**๕.๑ กรอบเวลา (time & timeframe) ความสอดคล้อง (relevance) ความพอเพียง (adequacy) ความก้าวหน้า (progress) ประสิทธิภาพ (efficiency) ประสิทธิผล (effectiveness) ผลลัพธ์และผลผลิต (outcome and output) การประเมินผลกระทบการประเมินผลกระบวนการ (process evaluation) มีรายละเอียดดังนี้**

### (๑) กรอบเวลา (time & timeframe)

การดำเนินโครงการเป็นไปตามห้วงเวลาที่กำหนดเอาไว้ในแผนการดำเนินงานหรือไม่ และเป็นห้วงเวลาที่ดำเนินการเหมาะสมถูกต้องหรือไม่ มีความล่าช้าเกิดขึ้นหรือไม่

### (๒) ความสอดคล้อง (relevance)

มีความสอดคล้องกับแผนพัฒนาเศรษฐกิจและสังคมแห่งชาติ แผนการบริหารราชการแผ่นดิน ยุทธศาสตร์ประเทศ ค่านิยมหลักของคนไทย นโยบายของรัฐบาล ยุทธศาสตร์และนโยบายของคณะรักษาความสงบแห่งชาติ (คสช.) ยุทธศาสตร์การพัฒนากลุ่มจังหวัด ยุทธศาสตร์การพัฒนาจังหวัด ยุทธศาสตร์การพัฒนาองค์การบริหารส่วนท้องถิ่นในเขตจังหวัด แผนพัฒนาอำเภอ แผนพัฒนาตำบล แผนชุมชน แผนเศรษฐกิจพอเพียงท้องถิ่น (ด้านการเกษตรและแหล่งน้ำ) วิสัยทัศน์ พันธกิจ จุดมุ่งหมายเพื่อการพัฒนา แนวทางการการพัฒนา นโยบายผู้บริหาร รวมทั้งปัญหา ความต้องการของประชาคมและชุมชน

### (๓) ความพอเพียง (adequacy)

การบรรจุโครงการในแผนพัฒนาเป็นโครงการที่มีความจำเป็นต่อประชาชนในชุมชน สามารถแก้ไขปัญหาที่เกิดขึ้นได้ในชุมชน และสามารถดำเนินการได้ตามอำนาจหน้าที่ของท้องถิ่น โดยคำนึงถึงงบประมาณของท้องถิ่น

### (๔) ความก้าวหน้า (Progress)

พิจารณาถึงความก้าวหน้าในขนาดของท้องถิ่น โดยพิจารณา

### ๑) ด้านโครงสร้างพื้นฐาน

มีโครงสร้างพื้นฐานที่ดี มีถนนในการสัญจรไปมาได้สะดวก ปลอดภัยประชาชนมีน้ำใช้ในการอุปโภค-บริโภคทุกครัวเรือน ประชาชนมีไฟฟ้าใช้ครบทุกครัวเรือน และมีไฟฟ้าสาธารณะครบทุกจุด มีแหล่งน้ำในการเกษตรพอเพียง

### ๒) ด้านงานส่งเสริมคุณภาพชีวิต

เด็กได้รับการศึกษาขั้นพื้นฐานทุกคน ผู้สูงอายุ ผู้พิการ ผู้ป่วยเอดส์ ผู้ด้อยโอกาสได้รับการดูแลอย่างทั่วถึงกลุ่มอาชีพมีความแข็งแรง โรครัดติดต่อ โรคระบาด โรคอุบัติใหม่ลดลงสภาพความเป็นอยู่ดีขึ้น มีที่อยู่อาศัยที่มีสภาพมั่นคงแข็งแรง ประชาชนมีสุขภาพร่างกายแข็งแรง

### ๓) ด้านการจัดระเบียบชุมชนและการรักษาความสงบเรียบร้อย

ประชาชนได้รับความปลอดภัยในชีวิตและทรัพย์สิน ชุมชนปลอดภัยสะอาด ปลอดภัยการพนัน อบายมุข การทะเลาะวิวาท

### ๔) ด้านเศรษฐกิจ พาณิชยกรรมและการท่องเที่ยว

มีการขยายตัวทางเศรษฐกิจ การพาณิชยกรรมเพิ่มมากขึ้น มีการท่องเที่ยวในท้องถิ่นเพิ่มมากขึ้น ประชาชนมีรายได้เพิ่มขึ้นและเพียงพอในการดำรงชีวิต

### ๕) ด้านทรัพยากรธรรมชาติและสิ่งแวดล้อม

ทรัพยากรธรรมชาติไม่ถูกทำลาย สภาพแวดล้อมในชุมชนดีขึ้น ปราศจากมลภาวะที่เป็นพิษ ขยะในชุมชนลดลงและถูกกำจัดอย่างเหมาะสม ปริมาณน้ำเสียลดลง การระบายน้ำดีขึ้น

### ๖) ด้านศิลปะ วัฒนธรรม จารีตประเพณีและภูมิปัญญาท้องถิ่น

ศิลปะ วัฒนธรรม จารีตประเพณีและภูมิปัญญาท้องถิ่นยังคงอยู่และได้รับการส่งเสริมอนุรักษ์สืบต่อไป ประชาชน เด็กและเยาวชนในท้องถิ่นมีจิตสำนึก เกิดความตระหนัก และเข้ามามีส่วนร่วมในการอนุรักษ์ ฟื้นฟู และสืบสานภูมิปัญญาและคุณค่าความหลากหลายทาง วัฒนธรรม ทั้งที่เป็นชีวิต ค่านิยมที่ดีงาม และความเป็นไทย รวมทั้งได้เรียนรู้ความสำคัญ รู้จักวิถีชีวิต รู้ถึงคุณค่าของประวัติศาสตร์ในท้องถิ่น ความเป็นมาและวัฒนธรรมประเพณีของท้องถิ่น อันจะสร้างความภูมิใจและจิตสำนึกในการรักษาวัฒนธรรมประเพณีของท้องถิ่นสืบไป

### (๕) ประสิทธิภาพ (efficiency)

ติดตามและประเมินโครงการที่ดำเนินการว่าสามารถดำเนินการได้บรรลุวัตถุประสงค์หรือไม่ มีผลกระทบเกิดขึ้นหรือไม่ ผู้เข้าร่วมโครงการมีความพึงพอใจหรือไม่ การดำเนินโครงการสามารถแก้ไข ปัญหาของชุมชนได้หรือไม่ งบประมาณถูกใช้ไปอย่างประหยัดและคุ้มค่า ทรัพย์สินของ เช่น วัสดุ อุปกรณ์ ครุภัณฑ์ ถูกใช้ไปอย่างคุ้มค่า มีการบำรุงรักษาและซ่อมแซม มีการปรับปรุงหรือไม่

### (๖) ประสิทธิผล (effectiveness)

ประชาชนมีความพึงพอใจมากน้อยเพียงใด ปัญหาของหมู่บ้านประชาชนได้รับการแก้ไขหรือไม่ มีผลกระทบต่อประชาชนในชุมชนหรือไม่

### (๗) ผลลัพธ์และผลผลิต (outcome and output)

ประชาชน หมู่บ้าน ได้รับอะไรจากการดำเนินโครงการขององค์การบริหารส่วนตำบล ซึ่งส่งผลไปถึงการพัฒนาจังหวัด ภูมิภาคและระดับประเทศ

### (๘) การประเมินผลกระทบการประเมินผลกระบวนการ (process evaluation)

เป็นการประเมินถึงผลกระทบต่อชุมชนและสังคมและหน่วยงานที่เกี่ยวข้อง โดยพิจารณาถึงผลกระทบต่อสุขภาพของประชาชน สังคม สภาพแวดล้อม สิ่งแวดล้อม ธรรมชาติ เศรษฐกิจ ว่ามี

ผลกระทบเกิดขึ้นอย่างไร สาเหตุจากอะไร ประเมินผลกระทบบวการการดำเนินงานโครงการ กระบวนการเหมาะสม ถูกต้องหรือไม่

### ๕.๒ การวิเคราะห์สภาพแวดล้อมของท้องถิ่น

คณะกรรมการติดตามและประเมินผลแผนพัฒนาท้องถิ่น ดำเนินการวิเคราะห์สภาพแวดล้อมท้องถิ่น ในระดับหมู่บ้านและทั้งในเขตองค์กรปกครองส่วนท้องถิ่น และรวมทั้งตำบล ซึ่งมีปฏิสัมพันธ์ซึ่งกันและกันกับสภาพแวดล้อมภายใต้สังคมที่เป็นทั้งระบบเปิดมากกว่าระบบปิดในปัจจุบัน โดยการวิเคราะห์สภาพแวดล้อมเป็นการวิเคราะห์สภาพแวดล้อมทั้งภายนอกและภายใน ดังนี้

#### (๑) การวิเคราะห์สภาพแวดล้อมภายนอก

คณะกรรมการติดตามและประเมินผลแผนพัฒนา ดำเนินการวิเคราะห์สภาพแวดล้อมภายนอก เป็นการตรวจสอบ ประเมินและกรองปัจจัยหรือข้อมูลจากสภาพแวดล้อมภายนอกที่มีผลกระทบต่อท้องถิ่น เช่น สภาพเศรษฐกิจ เทคโนโลยี การเมือง กฎหมาย สังคม สิ่งแวดล้อม วิเคราะห์เพื่อให้เกิดการบูรณาการ (integration) ร่วมกันกับองค์กรปกครองส่วนท้องถิ่น หน่วยงานราชการหรือรัฐวิสาหกิจการวิเคราะห์สภาพแวดล้อมนี้ เป็นการระบุถึงโอกาสและอุปสรรคที่จะต้องดำเนินการและแก้ไขปัญหาที่เกิดขึ้น

#### (๒) การวิเคราะห์สภาพแวดล้อมภายใน

เป็นการตรวจสอบ ประเมินและกรองปัจจัยหรือข้อมูลจากสภาพแวดล้อมในท้องถิ่น ปัจจัยใดเป็นจุดแข็งหรือจุดอ่อนที่องค์กรปกครองส่วนท้องถิ่นจะแสวงหาโอกาสพัฒนาและหลีกเลี่ยงอุปสรรคที่อาจจะเกิดขึ้นได้ ซึ่งการติดตามและประเมินผลโดยกำหนดให้มีการวิเคราะห์สภาพแวดล้อมภายใน สามารถทำได้หลายแนวทาง เช่น การวิเคราะห์ห่วงโซ่แห่งคุณค่าภายในท้องถิ่น (value-chain analysis) การวิเคราะห์ปัจจัยภายในตามสายงาน (scanning functional resources) เป็นการวิเคราะห์ ตรวจสอบติดตามองค์กรปกครองส่วนท้องถิ่นเพื่อวิเคราะห์ถึงจุดแข็งและจุดอ่อน

### ๕.๓ การติดตามประเมินผลแผนพัฒนาขององค์การบริหารส่วนตำบลคลองศก

ติดตามและประเมินผลแผนพัฒนาท้องถิ่น (พ.ศ. ๒๕๖๑-๒๕๖๕)

๕.๔ ดำเนินการตรวจสอบในระหว่างการดำเนินโครงการพัฒนาและกิจกรรมที่ดำเนินการจริงทั้งหมดในพื้นที่ขององค์กรปกครองส่วนท้องถิ่นประจำปีงบประมาณนั้น ว่าสามารถเป็นไปตามเป้าหมายที่ตั้งไว้หรือไม่

๕.๕ สรุปผลการดำเนินโครงการในแผนพัฒนา

๕.๖ สรุปผลการประเมินความพึงพอใจ

๕.๗ เปรียบเทียบผลการดำเนินงานในปีที่ผ่านมาละปีปัจจุบัน

๕.๘ เสนอแนะความคิดเห็นที่ได้จากการติดตามและประเมินผล

## ๖.ระเบียบ วิธีในการติดตามและประเมินผล

ระเบียบ วิธีในการติดตามและประเมินผล วิธีการในการติดตามและประเมินผลแผนพัฒนา ซึ่งต้องกำหนดวิธีการติดตามและประเมิน กำหนดช่วงเวลาในการติดตามและประเมินผล โดยมีองค์ประกอบที่สำคัญ ๒ ประการ ดังนี้

๖.๑ ระเบียบในการติดตามและประเมินผลแผนพัฒนา ระเบียบวิธีในการติดตามและประเมินผลแผนพัฒนา มีองค์ประกอบ ๔ ประการ ดังนี้

(๑) ผู้เข้าร่วมติดตามและประเมินผล ได้แก่ คณะกรรมการติดตามและประเมินผู้รับผิดชอบ แผนพัฒนา สมาชิกสภา ประชาชนในท้องถิ่น ผู้มีส่วนเกี่ยวข้อง และผู้มีส่วนได้เสีย (stakeholders) ในท้องถิ่น ผู้รับผิดชอบโครงการ

(๒) ขั้นตอนในการติดตามและประเมินผล (รายละเอียดตามหัวข้อที่ ๓ ข้างต้น)

(๓) หาร่วงระยะเวลาในการติดตามและประเมินผล

คณะกรรมการต้องดำเนินการติดตามรายงานผลและเสนอความเห็นซึ่งได้จากการติดตามและประเมินผลแผนพัฒนาต่อผู้บริหารท้องถิ่น เพื่อให้ผู้บริหารท้องถิ่นเสนอต่อสภาท้องถิ่น และคณะกรรมการพัฒนาท้องถิ่น พร้อมทั้งประกาศผลการติดตามและประเมินผลแผนพัฒนาให้ประชาชนในท้องถิ่นทราบในที่เปิดเผย ภายในสิบห้าวันนับแต่วันรายงานผลและเสนอความเห็นดังกล่าวและต้องปิดประกาศไว้เป็นระยะเวลาไม่น้อยกว่า สามสิบวันโดยอย่างน้อยปีละหนึ่งครั้งภายในเดือนธันวาคมของทุกปี

(๔) เครื่องมือ อันได้แก่

เครื่องมือ อุปกรณ์ สิ่งที่ใช้เป็นสื่อสำหรับการติดตามและประเมินผล เพื่อใช้ในการรวบรวม ข้อมูลแผนพัฒนาที่ได้กำหนดขึ้น ซึ่งมีผลต่อการพัฒนาท้องถิ่น ข้อมูลดังกล่าวเป็นได้ทั้งข้อมูลเชิงปริมาณ และ ข้อมูลเชิงคุณภาพ มีความจำเป็นและสำคัญในการนำมาหาค่าและผลของประโยชน์ที่ได้รับจากแผนพัฒนาเป็น แบบสอบถาม แบบวัดคุณภาพแผน แบบติดตามและประเมินผลโครงการสำหรับแผนพัฒนาเพื่อความสอดคล้อง ของยุทธศาสตร์และโครงการ แบบตัวบ่งชี้ของการปฏิบัติงาน แบบบันทึกข้อมูล แบบรายงาน เพื่อนำไปวิเคราะห์ ทางสถิติ และการหาผลสัมฤทธิ์โดยรูปแบบต่างๆ ที่สอดคล้องกับบริบทของท้องถิ่น

(๕) กรรวิธี อันได้แก่

เป็นเป็นวิธีการติดตามและประเมินผล จะต้องศึกษาเอกสารที่เกี่ยวข้องกับยุทธศาสตร์ ซึ่งเป็นการตรวจสอบเอกสารหลักฐานต่างๆ ที่เป็นทรัพย์สินขององค์กรปกครองส่วนท้องถิ่น ที่เกี่ยวข้องกับการพัฒนา ท้องถิ่น โดยดำเนินการตรวจสอบเอกสารหลักฐานต่างๆ อันได้แก่ แผนพัฒนา แผนการดำเนินการ ข้อบัญญัติ งบประมาณรายจ่าย การลงนามในสัญญา การเบิกจ่ายงบประมาณ เอกสารการดำเนินโครงการ ทรัพย์สินต่างๆ มีอยู่จริงหรือไม่ สภาพของทรัพย์สินนั้นเป็นอย่างไร อันได้แก่ ครุภัณฑ์ ที่ดินและสิ่งก่อสร้าง กลุ่มผลประโยชน์ ต่างๆ เพื่อตรวจสอบว่าดำเนินการให้เป็นไปตามวัตถุประสงค์และได้รับ ผลตามที่ตั้งไว้หรือไม่ โดยการเก็บข้อมูล วิเคราะห์ข้อมูล (data analysis)

## ๖.๒ วิธีในการติดตามและประเมินผล

(๑) การออกแบบการติดตามและประเมินผล

ดำเนินการออกแบบการติดตามประเมินผล เริ่มจากการเก็บรวบรวมข้อมูล การนำข้อมูล มาวิเคราะห์ เปรียบเทียบ การค้นหาผลกระทบของการดำเนินโครงการ ผลกระทบต่อองค์กรสอบถามข้อมูล จากผู้รับผิดชอบโครงการ นำมาวิเคราะห์ปัญหา สรุปผลเสนอแนะการแก้ไข้ปัญหา

(๒) วิธีการเก็บรวบรวมข้อมูลการติดตามและประเมินผลแผนพัฒนา

โดยดำเนินการเก็บข้อมูล แผนพัฒนาท้องถิ่นสี่ปี แผนการดำเนินการ ข้อบัญญัติงบประมาณ รายจ่าย เอกสารการเบิกจ่าย ภาพถ่าย เอกสารการดำเนินโครงการจากผู้รับผิดชอบโครงการ ลงพื้นที่ตรวจสอบ สอบถามประชาชนในพื้นที่สิ่งที่จะทำให้เกิดการติดตามและประเมินผลมีประสิทธิภาพก็คือเครื่องมือที่ใช้ในการ ดำเนินการติดตามประเมินผลตามที่กล่าวไปแล้วในระเบียบวิธีการติดตามและประเมินผล คณะกรรมการได้ พิจารณาเครื่องมือที่ใช้ในการติดตามและประเมินผลแผนพัฒนาขององค์การบริหารส่วนตำบล ดังนี้

## ๗. เครื่องมือที่ใช้ในการติดตามและประเมินผล

### ๗.๑ การประเมินผลในเชิงปริมาณ

(๑) แบบตัวบ่งชี้ในการปฏิบัติงาน ตามหนังสือกระทรวงมหาดไทย ด่วนที่สุด ที่ มท๐๘๑๐.๒/ว๐๖๐๐ ลงวันที่ ๒๙ มกราคม ๒๕๕๙ เรื่อง แนวทางและหลักเกณฑ์การจัดทำและประสานแผนพัฒนาท้องถิ่นขององค์กรปกครองส่วนท้องถิ่น

(๒) แบบอื่นๆ : ตามคู่มือกรมการปกครองส่วนท้องถิ่น ดังนี้

แบบที่ ๑ แบบประเมินขององค์กรปกครองส่วนท้องถิ่น

แบบที่ ๒ แบบติดตามผลการดำเนินงานขององค์กรปกครองส่วนท้องถิ่น

แบบที่ ๓ แบบประเมินผลการดำเนินงานตามแผนยุทธศาสตร์

(๓) ข้อมูลในระบบ e-plan ([www.dla.go.th](http://www.dla.go.th))

### ๗.๒ การประเมินผลในเชิงคุณภาพ

เครื่องมือที่ใช้ คือแบบสำรวจความพึงพอใจ ในการวัดผลเชิงคุณภาพโดยภาพรวมโดยได้มีการประเมินความพึงพอใจ ซึ่งการประเมินความพึงพอใจทำให้ทราบถึงผลเชิงคุณภาพในการดำเนินงานขององค์การบริหารส่วนตำบลในภาพรวม โดยเครื่องมือที่ใช้ในการประเมินความพึงพอใจ มีดังนี้

แบบที่ ๓/๑ แบบประเมินความพึงพอใจต่อผลการดำเนินงานขององค์การบริหารส่วนตำบลในภาพรวม

### ๗.๓ การติดตามประเมินผลรายโครงการ

กำหนดให้ผู้รับผิดชอบโครงการเป็นผู้รับผิดชอบดำเนินการติดตามโครงการโดยผู้รับผิดชอบโครงการอาจมอบหมายให้บุคคล หรือ คณะกรรมการ หรือ คณะทำงาน กำหนดแบบและวิธีการติดตามและประเมินได้ตามความเหมาะสม และสรุปปัญหา-อุปสรรค ข้อเสนอแนะหรือแสดงความคิดเห็น

## ๘. ประโยชน์ของการติดตามและประเมินผล

๑) ทำให้การนำนโยบายไปปฏิบัติมีสมรรถภาพในการจัดการและบริหารมากขึ้น

๒) เห็นจุดสำคัญที่จะต้องปรับปรุงแก้ไขอย่างชัดเจน ทั้งวัตถุประสงค์ของแผนงาน ขั้นตอนการ ปฏิบัติ ทรัพยากรที่ต้องใช้ ช่วงเวลาที่จะต้องกระทำให้เสร็จ ซึ่งจะทำให้แผนงานมีความเหมาะสมต่อการนำไปปฏิบัติให้บรรลุวัตถุประสงค์อย่างมีประสิทธิภาพยิ่งขึ้น

๓) ทำให้ทราบว่าต้องเปลี่ยนแปลงโครงการอย่างไรบ้างให้เหมาะสม ระดับการเปลี่ยนแปลงมากขึ้น แต่ไหน การเปลี่ยนแปลงจะก่อให้เกิดผลกระทบอะไรบ้าง อาทิ เช่น การเปลี่ยนแปลงวัตถุประสงค์บางส่วน การเปลี่ยนแนวทางการปฏิบัติ หรือการเปลี่ยนแปลงหน่วยงานที่รับผิดชอบการนำโครงการไปปฏิบัติ เป็นต้น

๔) ทำให้ทราบว่ามาตรการหรือกิจกรรมที่ใช้ยังมีข้อบกพร่องอะไรบ้าง ข้อบกพร่องดังกล่าวเกิดจากสาเหตุอะไร เพื่อนำมาประมวลผลเพื่อแสวงหาแนวทางแก้ไขปรับปรุงมาตรการใหม่ให้เหมาะสมต่อการนำไปปฏิบัติให้บรรลุวัตถุประสงค์ยิ่งขึ้น

๕) ทำให้ทราบว่าขั้นตอนใดบ้างที่มีปัญหาอุปสรรค และปัญหาอุปสรรคเหล่านั้นเกิดจากสาเหตุอะไร เมื่อทราบข้อมูลทั้งหมด การประเมินผลจะเป็นเครื่องมือสำคัญในการปรับปรุงขั้นตอนการทำงานของ แผนงาน ให้มีความกระชับ เพื่อขจัดปัญหาอุปสรรคที่เกิดขึ้นในแต่ละขั้นตอนให้หมดไป

๖) ทำให้ทราบว่าแผนงานที่นำไปปฏิบัติมีจุดแข็ง (strengths) และจุดอ่อน (weaknesses) อะไรบ้าง และจุดอ่อนที่พบเกิดจากสาเหตุอะไรและจะแก้ไขได้อย่างไร เมื่อได้ทำการวิเคราะห์ข้อมูลครบถ้วนแล้ว ผลการวิเคราะห์จะนำไปสู่การพัฒนาแผนงานให้มีความเหมาะสม และมีประสิทธิภาพยิ่งขึ้น

๗) ทำให้ผู้ให้การสนับสนุนการนำโครงการไปปฏิบัติและผู้สนับสนุนการประเมินผลทราบผลของการนำนโยบายไปปฏิบัติบรรลุวัตถุประสงค์เพียงใด มีปัญหาอุปสรรคที่จะต้องปรับปรุงแก้ไขโครงการหรือไม่ (ผู้สนับสนุนทางการเงินมี ๒ ส่วน คือ ส่วนแรก คือ ผู้สนับสนุนการเงินแก่โครงการ เพื่อให้การนำโครงการไปปฏิบัติประสบผลสำเร็จ และส่วนที่สอง คือ ผู้ให้การสนับสนุนทางการเงินเพื่อทำการประเมินผลโครงการทั้งผู้ให้การสนับสนุนการนำโครงการไปปฏิบัติและผู้สนับสนุนทางการเงิน เพื่อทำการประเมินผลต่างๆ)

๘) การประเมินจะชี้ให้เห็นว่าแนวความคิดริเริ่มใหม่ในการแก้ไขปัญหาของท้องถิ่นประสบความสำเร็จตามวัตถุประสงค์ที่กำหนดไว้เพียงใด มีปัญหาและอุปสรรคในการดำเนินงานอย่างไรบ้าง และปัญหาอุปสรรคเหล่านั้นได้ผลเพียงใด และหรือจะต้องปรับปรุงในส่วนใดบ้าง

๙) การประเมินจะทำให้เกิดความกระชับว่าโครงการใดที่นำไปปฏิบัติแล้วได้ผลดีสมควรจะขยายโครงการให้ครอบคลุมกว้างขวางยิ่งขึ้นหรือโครงการใดมีปัญหาอุปสรรคมากและไม่สอดคล้องกับการแก้ไขปัญหาของสังคมควรยุติโครงการเสียเพื่อลดความสูญเสียให้น้อยลง หรือในกรณีที่มีโครงการที่มีลักษณะแข่งขันกัน การประเมินผลจะทำให้ทราบว่าโครงการใดมีประสิทธิภาพในการแก้ไขปัญหาของสาธารณชนสมควรสนับสนุนให้ดำเนินการต่อไป ส่วนโครงการที่ไม่ประสบความสำเร็จ หรือให้ผลตอบแทนน้อยกว่ามากก็ควรยกเลิกทิ้งเสีย

#### ๙. คณะกรรมการติดตามและประเมินผลแผนพัฒนาท้องถิ่นขององค์การบริหารส่วนตำบลคลอง

(๑) นายพนมไพร สาริพัฒน์	ส.อบต. หมู่ที่ ๗	ประธานกรรมการ
(๒) นายประทีป ชำนาญเพชร	ส.อบต. หมู่ที่ ๖	กรรมการ
(๓) นายสุจินต์ มากแก้ว	ตัวแทนประชาคม	กรรมการ
(๔) ว่าที่ร้อยตรี กิตติศักดิ์ คงไถ่	ตัวแทนประชาคม	กรรมการ
(๕) ผู้อำนวยการโรงเรียนวัดสองพี่น้อง		กรรมการ
(๖) ผู้อำนวยการโรงพยาบาลส่งเสริมสุขภาพตำบลคลองศก		กรรมการ
(๗) หัวหน้าสำนักปลัดองค์การบริหารส่วนตำบลคลองศก		กรรมการ
(๘) ผู้อำนวยการศึกษาขององค์การบริหารส่วนตำบลคลองศก		กรรมการ
(๙) นายสุมิตร พลพันธ์	ผู้ทรงคุณวุฒิ	กรรมการ
(๑๐) นายสมบุญ โททอง	ผู้ทรงคุณวุฒิ	กรรมการ
(๑๑) นายพรศักดิ์ นวลละออง	ส.อบต. หมู่ที่ ๒	กรรมการ/เลขานุการ

## ส่วนที่ ๒

### แผนยุทธศาสตร์ วิสัยทัศน์ พันธกิจ จัดมุ่งหมาย และแนวทางการพัฒนา

#### ๒.๑ วิสัยทัศน์การพัฒนากองคการบริหารส่วนตำบลคลองศก

##### วิสัยทัศน์การพัฒนา (Vision)

“คลองศกเมืองน่าอยู่ เขตชุมชนธรรม เป็นผู้นำทางการเกษตร แหล่งท่องเที่ยวเชิงนิเวศน์”

#### ๒.๒ ภารกิจหรือพันธกิจการพัฒนา

##### พันธกิจ (Mission)

๑. การพัฒนาคุณภาพผลผลิตทางการเกษตรและการแปรรูปรวมทั้งผลิตภัณฑ์ (เพื่อการบริโภคภายในประเทศและเพื่อการส่งออก)
๒. การสร้างและพัฒนาสถานที่ท่องเที่ยวสู่ระบบการท่องเที่ยวเพื่อเชื่อมต่อกับกลุ่มจังหวัดสู่ความเป็นสากล
๓. การยกระดับคุณภาพชีวิต และความปลอดภัยในชีวิตและทรัพย์สิน
๔. การขยายช่วงโอกาสและคุณภาพในการศึกษาทุกระดับให้ตรงกับความต้องการ
๕. การส่งเสริมให้กีฬาอยู่ในหัวใจชาวสุราษฎร์ธานี และมีความสามารถด้านการกีฬาสู่ความเป็นเลิศ
๖. การนำการเปลี่ยนแปลงด้านการบริหาร และบริการเพื่อประโยชน์ของประชาชน

#### ๒.๓ จุดมุ่งหมายเพื่อการพัฒนา

##### จุดมุ่งหมาย (Goals)

๑. ทำให้ประชาชนได้รับการบริการจาก องค์การบริหารส่วนตำบล ที่ดี และสะดวกรวดเร็วยิ่งขึ้น ระยะเวลาการให้บริการสั้นและรวดเร็วทันต่อเหตุการณ์
๒. ส่งเสริมสนับสนุนให้ประชาชนได้รวมกลุ่มกันผลิตผลและอาชีพเสริมให้มีการพัฒนาทั้งคุณภาพและลดต้นทุนการผลิต
๓. ให้ประชาชนได้มีแหล่งน้ำในการประกอบอาชีพที่เพียงพอ
๔. ส่งเสริมให้มีการอนุรักษ์สิ่งแวดล้อมทุกหมู่บ้านและครอบครัวทุกสภาพ และควบคุมดูแลไม่ให้เกิดมลภาวะทางสิ่งแวดล้อมรวมถึงการวางผังเมือง
๕. ส่งเสริมให้ชุมชนและสังคมที่เข้มแข็งเต็มพื้นที่และไม่ต้องพึ่งพายุยาเสพติด
๖. เพื่อให้ประชาชน เด็ก และเยาวชนในพื้นที่ได้รับการศึกษาทุกคน
๗. พัฒนาการท่องเที่ยวในเขตตำบลให้มีศักยภาพ มีชื่อเสียงเป็นที่รู้จักทั้งชาวไทยและชาวต่างประเทศ ซึ่งมียุทธศาสตร์หลักที่จะดำเนินการให้ประสบความสำเร็จรวม ๖ ยุทธศาสตร์ และมีแนวทางการพัฒนาจำนวน ๑๘ แนวทาง

##### ๑. ยุทธศาสตร์การพัฒนาด้านโครงสร้างพื้นฐาน

๑.๑ แนวทางพัฒนาเส้นทางคมนาคมให้มีคุณภาพและได้มาตรฐาน

๑.๒ กลยุทธ์พัฒนาด้านการสาธารณสุข



## **๒. ยุทธศาสตร์การพัฒนาด้านส่งเสริมคุณภาพชีวิต**

๒.๑ กลยุทธ์พัฒนาด้านการส่งเสริมอาชีพ การส่งเสริมการลงทุนและพาณิชย์กรรม

๒.๒ กลยุทธ์พัฒนาด้านสวัสดิการสังคมและสาธารณสุข

## **๓. ยุทธศาสตร์การพัฒนาด้านการจัดศึกษา ศาสนา วัฒนธรรม กีฬาและนันทนาการ**

๓.๑ กลยุทธ์พัฒนาด้านการศึกษา

๓.๒ กลยุทธ์พัฒนาด้านศาสนา ศิลปะ วัฒนธรรมและประเพณี

๓.๓ กลยุทธ์พัฒนาด้านการส่งเสริมกีฬาและนันทนาการ

## **๔. ยุทธศาสตร์การพัฒนาด้านการจัดระเบียบชุมชนและการรักษาความสงบเรียบร้อย**

๔.๑ กลยุทธ์การป้องกันและแก้ไขปัญหาอาชญากรรม

๔.๒ กลยุทธ์พัฒนาด้านการป้องกันและบรรเทาสาธารณภัย

๔.๓ กลยุทธ์พัฒนาการส่งเสริม เชิดชูสถาบันหลักของชาติและผู้นำคุณประโยชน์

## **๕. ยุทธศาสตร์การพัฒนาด้านการท่องเที่ยว ทรัพยากรธรรมชาติและสิ่งแวดล้อม**

๕.๑ กลยุทธ์การพัฒนาและส่งเสริมการท่องเที่ยว

๕.๒ กลยุทธ์การบริหารจัดการทรัพยากรธรรมชาติและสิ่งแวดล้อม

## **๖. ยุทธศาสตร์การพัฒนาด้านการบริหารจัดการบ้านเมืองที่ดี**

๖.๑ กลยุทธ์การพัฒนาการมีส่วนร่วมของประชาชนในการพัฒนาท้องถิ่น

๖.๒ กลยุทธ์การพัฒนาโครงสร้างองค์กรให้ทันสมัย

๖.๓ กลยุทธ์พัฒนาบุคลากรให้มีศักยภาพและประสิทธิภาพ

๖.๔ กลยุทธ์พัฒนาบริการสาธารณะเข้าสู่ประชาคมอาเซียน

## ส่วนที่ ๓

### ผลการติดตามและประเมินผลแผนพัฒนาท้องถิ่น

#### ๑. การติดตามและประเมินผลแผนพัฒนาท้องถิ่นตามแบบตัวบ่งชี้การปฏิบัติงาน(Performance Indicators)

ในการติดตามและประเมินผลแผนพัฒนาขององค์กรปกครองส่วนท้องถิ่นขององค์การบริหารส่วนตำบลคลองศก คณะกรรมการติดตามและประเมินผลได้กำหนดเครื่องมือ อุปกรณ์ สิ่งที่ใช้เป็นสื่อสำหรับการติดตามและประเมินผล เพื่อใช้ในการรวบรวมข้อมูลแผนพัฒนาที่ได้กำหนดขึ้น ซึ่งมีผลต่อการพัฒนาท้องถิ่น ข้อมูลดังกล่าวเป็นได้ทั้งข้อมูลเชิงปริมาณ และข้อมูลเชิงคุณภาพ มีความจำเป็นและสำคัญในการนำมาหาค่าและผลของประโยชน์ที่ได้รับจากแผนพัฒนาท้องถิ่นเป็นแบบสอบถาม แบบวัดคุณภาพแผนแบบติดตามและประเมินผล โครงการสำหรับแผนพัฒนาเพื่อความสอดคล้องของยุทธศาสตร์และโครงการแบบตัวบ่งชี้ของการปฏิบัติงานแบบบันทึกข้อมูล แบบรายงาน เพื่อนำไปวิเคราะห์ทางสถิติ และการหาผลสัมฤทธิ์โดยรูปแบบต่างๆ ที่สอดคล้องกับบริบทของท้องถิ่น โดยเครื่องมือที่ใช้ในการติดตามและประเมินผลแผนพัฒนาขององค์การบริหารส่วนตำบลคลองศก ประจำปีงบประมาณ พ.ศ. ๒๕๖๓ คือการประเมินผลในเชิงปริมาณโดยใช้แบบการติดตามและประเมินผลแบบตัวบ่งชี้การปฏิบัติงาน (Performance Indicators) ดังนี้

##### ๑.๑ ลักษณะของแบบตัวบ่งชี้การปฏิบัติงาน

เป็นเครื่องมือที่ใช้วัดผลการปฏิบัติงานหรือประเมินผลการดำเนินงานในด้านต่างๆ ซึ่งสามารถแสดงผลการวัดหรือประเมินผลการวัดในรูปข้อมูลเชิงปริมาณ เพื่อสะท้อนประสิทธิภาพประสิทธิผลในการปฏิบัติงาน ซึ่งสามารถ เป็นเครื่องมือที่ใช้ในการติดตามและประเมินผลในการพัฒนากิจกรรม โครงการตลอดจนกลยุทธ์/แผนงาน ซึ่งตัวบ่งชี้การปฏิบัติงานจะเป็นการรวบรวมข้อมูลเกี่ยวกับปัจจัยนำเข้า (Input) กระบวนการ (processes) ผลผลิต (output) และผลกระทบ (impact) อันจะช่วยในการวิเคราะห์การดำเนินงานที่เกิดขึ้น ตลอดจนใช้เป็นข้อมูลในการปรับปรุงการทำงานต่อไปเงื่อนไขสำคัญของตัวบ่งชี้การปฏิบัติก็คือ การมีส่วนร่วมของผู้มีส่วนได้ส่วนเสีย (key stakeholders) ในการกำหนดตัวบ่งชี้ เพราะจะเป็นการสร้างความสำเร็จร่วมกัน ตลอดจนการใช้ตัวบ่งชี้เหล่านั้นในการดำเนินการช่วยในการตัดสินใจได้ต่อไปการใช้ตัวบ่งชี้การปฏิบัติงานจะเริ่มจากการกำหนดเป้าหมายในการปฏิบัติและแนวทางการประเมินความสำเร็จตามตัวบ่งชี้ที่กำหนดไว้ในบางแผนงานอาจมีการกำหนดระบบเตือนภัยล่วงหน้า (early warning system) เพื่อให้ทราบข้อผิดพลาดจากการดำเนินการที่เกิดขึ้นว่าเป็นไปตามแนวทางที่ได้วางไว้หรือไม่ หรืออาจมีการประเมินแนวลึก (in - depth evaluation) เพื่อให้ทราบรายละเอียดของข้อมูลที่จำเป็น

##### ๑.๒ ความสำคัญของการใช้แบบตัวบ่งชี้การปฏิบัติงาน

๑) ทำให้ทราบได้ว่าสิ่งที่ได้ดำเนินการไปนั้นมีความก้าวหน้ามากน้อยเพียงใด สำเร็จหรือไม่ สำเร็จเพราะเหตุใดประชาชนที่มาขอรับบริการพอใจหรือไม่

๒) สามารถคาดการณ์ล่วงหน้าได้ว่าอะไรจะเกิดขึ้น ต่อไปในอนาคตผู้ที่ควบคุมดูแลกิจกรรมเหล่านั้นจะหาวิธีการแก้ไขปัญหาที่จะเกิดขึ้นได้ทันต่อ เหตุการณ์ หรือแม้ว่าเหตุการณ์จะสิ้นสุดแล้วก็ตาม ผลการประเมิน

ตัวชี้วัดที่ได้จะเป็นประโยชน์ในการวางแผนการ ปฏิบัติงานในอนาคต เพื่อให้การปฏิบัติงานต่อไปประสบผลสำเร็จตามวัตถุประสงค์อย่างมีประสิทธิภาพ และประสิทธิผล

๓) เพื่อนำไปสู่การพัฒนาวิธีการปฏิบัติขององค์กรปกครองส่วนท้องถิ่นที่ดีขึ้น

๔) เป็นเครื่องมือในการวัดประสิทธิภาพ ประสิทธิผลในการทำงานและใช้เป็นเกณฑ์พิจารณาในการจัดสรรเงินรางวัล (Bonus) แก่ข้าราชการและลูกจ้างของสวนราชการต่างๆ โดยคาดหวังว่าจะเป็นเครื่องมือกระตุ้นให้ข้าราชการทำงานอย่างมีประสิทธิภาพ และมีผลตอบแทนที่เป็นธรรม

**๑.๓ วัดดูประสคิในการใช้แบบตัวบ่งชี้การปฏิบัติงาน**

๑) เพื่อให้ทราบถึงประสิทธิภาพของการจัดทำแผนพัฒนา

๒) เพื่อให้ทราบถึงผลภรรณาแผนพัฒนานำไปปฏิบัติ

๓) เพื่อให้ทราบถึงผลกระทบของการดำเนินโครงการ

**๑.๔ ขั้นตอนการดำเนินงานตามแบบตัวบ่งชี้การปฏิบัติงาน**

๑) กำหนดตัวบ่งชี้การปฏิบัติงาน

๒) กำหนดเกณฑ์การประเมินตัวบ่งชี้

๓) ดำเนินการประเมินตามตัวบ่งชี้

๔) สรุปผลการประเมินตามตัวบ่งชี้

**ตัวบ่งชี้ที่ ๑ : ขั้นตอนการจัดทำแผนพัฒนาท้องถิ่น**

เกณฑ์ตัวชี้วัด : มีการดำเนินการตามประเด็นการพิจารณาการจัดทำแผน คะแนนเต็ม ๕ คะแนน

- ประเด็นการพิจารณา ๑๐๐ คะแนน ได้ ๕ คะแนน
- ประเด็นการพิจารณา ๙๐-๙๙ คะแนน ได้ ๔ คะแนน
- ประเด็นการพิจารณา ๘๐-๘๙ คะแนน ได้ ๓ คะแนน
- มีประเด็นการพิจารณา ต่ำกว่าร้อยละ ๘๐ คะแนน ไม่ได้ คะแนน

ผลการติดตามและประเมิน			คะแนนเต็ม ๕
ตัวชี้วัดที่ ๑ : ขั้นตอนการจัดทำแผนพัฒนาท้องถิ่น			
แผนพัฒนา	การติดตามและประเมิน	คะแนนประเมิน	คะแนนที่ได้
แผนพัฒนาท้องถิ่น (พ.ศ. ๒๕๖๑-๒๕๖๕)	การประเมินผลยุทธศาสตร์ เพื่อความสอดคล้อง แผนพัฒนาท้องถิ่นของ องค์กรปกครองส่วนท้องถิ่น	๘๑.๙๗	๓ คะแนน

แนวทางการพิจารณาการติดตามและประเมินผลยุทธศาสตร์เพื่อความสอดคล้องแผนพัฒนาท้องถิ่นของ  
องค์กรปกครองส่วนท้องถิ่น

ประเด็นการพิจารณา	คะแนน	คะแนนที่ได้
๑. ข้อมูลสภาพทั่วไปและข้อมูลพื้นฐานขององค์กรปกครองส่วนท้องถิ่น	๒๐	๑๖.๗๗
๒. การวิเคราะห์สภาพการณ์และศักยภาพ	๒๐	๑๕.๖๖
๓. ยุทธศาสตร์ประกอบด้วย	๖๐	
๓.๑ ยุทธศาสตร์ขององค์การปกครองส่วนท้องถิ่น	(๑๐)	๘.๑๑
๓.๒ ยุทธศาสตร์ขององค์กรปกครองส่วนท้องถิ่นในเขตจังหวัด	(๑๐)	๘.๐๐
๓.๓ ยุทธศาสตร์จังหวัด	(๑๐)	๗.๘๘
๓.๔ วิสัยทัศน์	(๕)	๔.๒๒
๓.๕ กลยุทธ์	(๕)	๔.๐๐
๓.๖ เป้าประสงค์ของแต่ละประเด็นกลยุทธ์	(๕)	๔.๑๑
๓.๗ จุดยืนทางยุทธศาสตร์	(๕)	๔.๔๔
๓.๘ แผนงาน	(๕)	๔.๓๓
๓.๙ ความเชื่อมโยงของยุทธศาสตร์ในภาพรวม	(๕)	๔.๔๔
<b>รวมคะแนน</b>	<b>๑๐๐</b>	<b>๘๑.๘๗</b>

ตัวบ่งชี้ที่ ๒ : คุณภาพแผนพัฒนาท้องถิ่น

เกณฑ์ตัวชี้วัด : มีการดำเนินการตามประเด็นการพิจารณาการจัดทำแผน คะแนนเต็ม ๕ คะแนน

- ประเด็นการพิจารณา ๑๐๐ คะแนน ได้ ๕ คะแนน
- ประเด็นการพิจารณา ๙๐-๙๙ คะแนน ได้ ๔ คะแนน
- ประเด็นการพิจารณา ๘๐-๘๙ คะแนน ได้ ๓ คะแนน
- มีประเด็นการพิจารณา ต่ำกว่าร้อยละ ๘๐ คะแนน ไม่ได้ คะแนน

ผลการติดตามและประเมิน			คะแนนเต็ม ๕
ตัวชี้วัดที่ ๑ : คุณภาพของแผนพัฒนาท้องถิ่น			
แผนพัฒนา	การติดตามและประเมิน	คะแนนประเมิน	คะแนนที่ได้  ๓  คะแนน
แผนพัฒนาท้องถิ่น (พ.ศ. ๒๕๖๑-๒๕๖๕)	การติดตามและประเมินผล โครงการเพื่อความสอดคล้อง แผนพัฒนาท้องถิ่นของ องค์กรปกครองส่วนท้องถิ่น	๘๑.๘๕	

แนวทางการพิจารณาการติดตามและประเมินผลโครงการเพื่อความสอดคล้องแผนพัฒนาท้องถิ่นขององค์กรปกครองส่วนท้องถิ่น

ประเด็นการพิจารณา	คะแนน	คะแนนที่ได้
๑.การสรุปสถานการณ์การพัฒนา	๑๐	๘.๒๒
๒.การประเมินผลการนำแผนพัฒนาท้องถิ่นไปปฏิบัติในเชิงปริมาณ	๑๐	๘.๑๑
๓.การประเมินผลการนำแผนพัฒนาท้องถิ่นไปปฏิบัติในเชิงคุณภาพ	๑๐	๗.๘๘
๔.แผนงานและยุทธศาสตร์การพัฒนา	๑๐	๗.๗๗
๕.โครงการพัฒนา ประกอบด้วย	๖๐	
๕.๑ ความชัดเจนของชื่อโครงการ	(๕)	๔.๖๖
๕.๒ กำหนดวัตถุประสงค์สอดคล้องกับโครงการ	(๕)	๔.๔๔
๕.๓ เป้าหมาย (ผลผลิตของโครงการ) มีความชัดเจนนำไปสู่การตั้งงบประมาณได้ถูกต้อง	(๕)	๔.๒๒
๕.๔ โครงการมีความสอดคล้องกับแผนยุทธศาสตร์ชาติ ๒๐ ปี	(๕)	๔.๓๓
๕.๕ เป้าหมาย(ผลผลิตของโครงการ) มีความสอดคล้องกับแผนพัฒนาเศรษฐกิจและสังคมแห่งชาติ	(๕)	๓.๘๘
๕.๖ โครงการมีความสอดคล้องกับ Thailand ๔.๐	(๕)	๓.๗๘
๕.๗ โครงการสอดคล้องกับยุทธศาสตร์จังหวัด	(๕)	๔.๑๑
๕.๘ โครงการแก้ไขปัญหาความยากจนหรือการเสริมสร้างในประเทศชาติมั่นคง มั่งคั่ง ยั่งยืนภายใต้หลักปรัชญา	(๕)	๔.๐๐
๕.๙ งบประมาณ มีความสอดคล้องกับเป้าหมาย (ผลผลิตของโครงการ)	(๕)	๔.๐๐
๕.๑๐ มีการประมาณการราคาถูกต้องตามหลักวิธีการงบประมาณ	(๕)	๔.๒๒
๕.๑๑ มีการกำหนดตัวชี้วัด (KPI) และสอดคล้องกับวัตถุประสงค์และผลที่คาดว่าจะได้รับ	(๕)	๔.๐๐
๕.๑๒ ผลที่คาดว่าจะได้รับ สอดคล้องกับวัตถุประสงค์	(๕)	๔.๒๒
<b>รวมคะแนน</b>	<b>๑๐๐</b>	<b>๘๑.๘๕</b>

ตัวบ่งชี้ที่ ๓ : การดำเนินโครงการ

เกณฑ์การประเมิน : ผลการดำเนินโครงการ คะแนนเต็ม ๕ คะแนน

- ดำเนินการได้มากกว่าร้อยละ ๕๐ ได้ ๕ คะแนน
- ดำเนินการได้มากกว่าร้อยละ ๔๐ ได้ ๔ คะแนน
- ดำเนินการได้ร้อยละ ๓๐ ขึ้นไป ได้ ๓ คะแนน
- มีดำเนินการได้ต่ำกว่าร้อยละ ๓๐ ไม่ได้ คะแนน

ผลการติดตามและประเมิน ตัวชี้วัดที่ ๓ : การดำเนินโครงการ			คะแนนเต็ม ๕
การดำเนินการ	จำนวน โครงการ	ร้อยละ	คะแนนที่ได้ ๐ คะแนน
โครงการที่บรรจุไว้ในแผนพัฒนาท้องถิ่น ประจำปีงบประมาณ พ.ศ.๒๕๖๓	๑๕๖	๑๐๐	
แผนการดำเนินงาน ประจำปีงบประมาณ พ.ศ. ๒๕๖๓	๔๔	๒๘.๒๐	
การดำเนินงานจริง ประจำปีงบประมาณ พ.ศ. ๒๕๖๓	๓๓	๒๑.๑๕	-

**ตัวบ่งชี้ที่ ๔ : ผลกระทบหรือความเสียหายจากการดำเนินโครงการ**

เกณฑ์การประเมิน : ผลกระทบหรือความเสียหายจากการดำเนินโครงการคะแนนเต็ม ๕ คะแนน

- ไม่มีผลกระทบ ได้ ๕ คะแนน
- มีผลกระทบ ๑ โครงการ ได้ ๔ คะแนน
- มีผลกระทบ ๒-๓ โครงการ ได้ ๓ คะแนน
- มีผลกระทบมากกว่า ๓ โครงการ ไม่ได้ คะแนน

ผลการติดตามและประเมิน ตัวชี้วัดที่ ๔ : ผลกระทบหรือความเสียหายจากการดำเนินโครงการ			คะแนนเต็ม ๕
โครงการที่ดำเนินการ	จำนวน โครงการ	ผลกระทบ	คะแนนที่ได้ ๕ คะแนน
โครงการที่ดำเนินการ	๓๓	ไม่มีผลกระทบ	

**สรุปผลการประเมินตัวบ่งชี้**

ลำดับที่	ตัวบ่งชี้	คะแนนเต็ม	คะแนนที่ได้
๑	ขั้นตอนการจัดทำแผนพัฒนาท้องถิ่น	๕	๓
๒	คุณภาพแผนพัฒนาท้องถิ่น	๕	๓
๓	การดำเนินโครงการ	๕	๐
๔	ผลกระทบหรือความเสียหายจากการดำเนินโครงการ	๕	๕
คะแนนรวม		๒๐	๑๑

**๒. การติดตามและประเมินความพึงพอใจของประชาชนต่อผลการดำเนินงานขององค์กรปกครองส่วนท้องถิ่นในภาพรวม**

คำชี้แจง : เป็นการสำรวจความพึงพอใจของประชาชนต่อการดำเนินงานขององค์กรปกครองส่วนท้องถิ่นในภาพรวม โดยการสุ่มจากตัวแทนประชาชนทั้ง ๘ หมู่บ้านๆ ละ ๒๐ คน ในท้องถิ่น รวม ๑๖๐ คน

**สรุปผลการสำรวจ**

ประเด็น	ระดับความพึงพอใจ		
	พอใจมาก	พอใจ	ไม่พอใจ
๑) มีการเปิดโอกาสให้ประชาชนมีส่วนร่วมในโครงการ / กิจกรรม	๔๕ คน คิดเป็น ๒๘.๑๒%	๑๐๓ คน คิดเป็น ๖๔.๓๘%	๑๒ คน คิดเป็น ๗.๕๐%
๒) มีการประชาสัมพันธ์ให้ประชาชนรับรู้ข้อมูลของโครงการ / กิจกรรม	๔๔ คน คิดเป็น ๒๗.๕๐%	๑๐๗ คน คิดเป็น ๖๖.๘๘%	๙ คน คิดเป็น ๕.๖๒%
๓) มีการเปิดโอกาสให้ประชาชนแสดงความคิดเห็นในโครงการ / กิจกรรม	๔๓ คน คิดเป็น ๒๖.๘๘%	๑๐๕ คน คิดเป็น ๖๕.๖๒%	๑๒ คน คิดเป็น ๗.๕๐%
๔) มีรายงานผลการดำเนินงานของโครงการ / กิจกรรมให้ประชาชนทราบ	๔๓ คน คิดเป็น ๒๖.๘๘%	๙๙ คน คิดเป็น ๖๑.๘๗%	๑๘ คน คิดเป็น ๑๑.๒๕%
๕) การเปิดโอกาสให้ประชาชนตรวจสอบการดำเนินโครงการ / กิจกรรม	๔๖ คน คิดเป็น ๒๘.๗๕%	๘๙ คน คิดเป็น ๕๕.๖๓%	๒๕ คน คิดเป็น ๑๕.๖๒%
๖) การดำเนินงานเป็นไปตามระยะเวลาที่กำหนด	๒๖ คน คิดเป็น ๑๖.๒๕%	๑๑๐ คน คิดเป็น ๖๘.๗๕%	๒๔ คน คิดเป็น ๑๕.๐๐%
๗) ผลการดำเนินโครงการ / กิจกรรมนำไปสู่การแก้ไขปัญหาของประชาชนในท้องถิ่น	๔๐ คน คิดเป็น ๒๕.๐๐%	๙๘ คน คิดเป็น ๖๑.๒๕%	๒๒ คน คิดเป็น ๑๓.๗๕%

## ส่วนที่ ๔

### ผลการดำเนินงานตามแผนพัฒนาท้องถิ่น

#### ๑. จำนวนโครงการและงบประมาณตามแผนพัฒนาท้องถิ่น

แผนยุทธศาสตร์	ปี ๒๕๖๓			
	จำนวนโครงการทั้งหมด	งบประมาณ	จำนวนโครงการที่ดำเนินการแล้วเสร็จ	งบประมาณ
๑. ยุทธศาสตร์การพัฒนาด้านโครงสร้างพื้นฐาน	๘๗	๗๓,๔๐๕,๐๐๐	๑๖	๖,๘๙๙,๓๐๐
๒. ยุทธศาสตร์การพัฒนาด้านการส่งเสริมคุณภาพชีวิต	๑๖	๗,๕๖๕,๐๐๐	๔	๖,๖๐๙,๖๖๐
๓. ยุทธศาสตร์การพัฒนาด้านการศึกษา ศาสนา วัฒนธรรม กีฬาและนันทนาการ	๒๖	๕,๖๕๒,๓๓๕.๖๐	๑๐	๔,๘๕๓,๘๑๖
๔. ยุทธศาสตร์การพัฒนาด้านการจัดระเบียบชุมชนและการรักษาความสงบ	๘	๘,๔๓๘,๐๐๐	๑	๒๐,๐๐๐
๕. ยุทธศาสตร์การพัฒนาด้านการส่งเสริมการพัฒนาการท่องเที่ยวและสิ่งแวดล้อม	๑๐	๖,๐๘๐,๐๐๐	๒	๗๗๑,๘๐๖.๖๐
๖. ยุทธศาสตร์การพัฒนาด้านบริหารจัดการบ้านเมืองที่ดี	๙	๗๑๐,๐๐๐	-	-
<b>รวม</b>	<b>๑๕๖</b>	<b>๑๐๑,๘๕๐,๓๓๕.๖๐</b>	<b>๓๒</b>	<b>๑๙,๑๕๔,๕๘๒.๖๐</b>



๒ .ผลการดำเนินงานตามแผนพัฒนาท้องถิ่นปีงบประมาณ ๒๕๖๓

ยุทธศาสตร์	จำนวนโครงการทั้งหมด		จำนวนโครงการที่ดำเนินการแล้วเสร็จ		จำนวนโครงการที่อยู่ระหว่างดำเนินการ		จำนวนโครงการที่ไม่ได้ดำเนินการ		จำนวนโครงการที่มีการยกเลิก	
	จำนวน	ร้อยละ	จำนวน	ร้อยละ	จำนวน	ร้อยละ	จำนวน	ร้อยละ	จำนวน	ร้อยละ
๑.ยุทธศาสตร์การพัฒนาด้านโครงสร้างพื้นฐาน	๘๗	๑๐๐	๑๖	๑๘.๓๙	๑	๑.๑๔	๖๖	๗๕.๘๖	๔	๔.๕๙
๒.ยุทธศาสตร์การพัฒนาด้านการส่งเสริมคุณภาพชีวิต	๑๖	๑๐๐	๔	๒๕.๐๐	-	-	๑๒	๗๕.๐๐	-	-
๓.ยุทธศาสตร์การพัฒนาด้านการศึกษา ศาสนา วัฒนธรรม กีฬาและนันทนาการ	๒๖	๑๐๐	๙	๓๔.๖๒	-	-	๑๓	๕๐.๐๐	๔	๑๕.๓๘
๔.ยุทธศาสตร์การพัฒนาด้านการจัดระเบียบชุมชน และการรักษาความสงบ	๘	๑๐๐	๑	๑๒.๕๐	-	-	๖	๗๕.๐๐	๑	๑๒.๕๐
๕.ยุทธศาสตร์การพัฒนาด้านการส่งเสริมการพัฒนาการท่องเที่ยวและสิ่งแวดล้อม	๑๐	๑๐๐	๒	๒๐.๐๐	-	-	๗	๗๐.๐๐	๑	๑๐.๐๐
๖.ยุทธศาสตร์การพัฒนาด้านบริหารจัดการบ้านเมืองที่ดี	๙	๑๐๐	-	-	-	-	๘	๘๘.๘๙	๑	๑๑.๑๑
ภาพรวม	๑๕๖	๑๐๐	๓๒	๒๐.๕๑	๑	๐.๖๔	๑๑๒	๗๑.๘๐	๑๑	๗.๐๕

ติดตามโครงการตามแผนพัฒนาท้องถิ่นที่อนุมัติงบประมาณ ประจำปีงบประมาณ พ.ศ.๒๕๖๓

ลำดับที่	โครงการ/กิจกรรม	งบประมาณ ที่อนุมัติ	งบประมาณ ที่ดำเนินการ	ที่มา งบประมาณ	หมายเหตุ
<b>ยุทธศาสตร์ที่ ๑ ยุทธศาสตร์การพัฒนาด้านโครงสร้างพื้นฐาน รวม ๒๑ โครงการ</b>					
๑	โครงการก่อสร้างถนน คสล. สายสองพี่น้อง-บางน้ำลาด หมู่ที่ ๑	๒๕๐,๐๐๐	-	ข้อบัญญัติ ๖๓	โครงการ ที่ยกเลิก
๒	โครงการก่อสร้างถนน คสล. สายบางน้ำลาด-สองพี่น้อง หมู่ที่ ๓	๕๐๐,๐๐๐	๔๙๔,๐๐๐	ข้อบัญญัติ ๖๓	
๓	โครงการก่อสร้างถนน คสล. สายเขาทะเล หมู่ที่ ๔	๕๐๐,๐๐๐	๔๙๔,๐๐๐	ข้อบัญญัติ ๖๓	
๔	โครงการก่อสร้างถนน คสล.สายสองพี่น้อง-บางพวดา หมู่ที่ ๕	๕๐๐,๐๐๐	๔๙๖,๑๐๐	ข้อบัญญัติ ๖๓	
๕	โครงการก่อสร้างถนน คสล.สายถ้ำผึ้ง หมู่ที่ ๖	๒๕๐,๐๐๐	๒๔๘,๐๐๐	ข้อบัญญัติ ๖๓	
๖	โครงการก่อสร้างถนน คสล.สายหน้าเขาขาว หมู่ที่ ๖	๒๕๐,๐๐๐	๒๔๘,๑๐๐	ข้อบัญญัติ ๖๓	
๗	โครงการก่อสร้างถนน คสล. สายสะบ้าห้อย หมู่ที่ ๗	๒๙๔,๐๐๐	๒๙๔,๐๐๐	ข้อบัญญัติ ๖๓	
๘	โครงการก่อสร้างถนน คสล. สายคลองหมอก หมู่ที่ ๗	๒๐๖,๐๐๐	๒๐๔,๑๐๐	ข้อบัญญัติ ๖๓	
๙	โครงการก่อสร้างถนน คสล. สายหน้าศาลาประชุมหมู่บ้าน หมู่ที่ ๘	๕๐๐,๐๐๐	๔๙๙,๙๐๐	ข้อบัญญัติ ๖๓	
๑๐	โครงการก่อสร้างฝายน้ำล้น (แห่งที่ ๑) หมู่ที่ ๒ บ้านบางหมาน	๒๕๐,๐๐๐	-	ข้อบัญญัติ ๖๓	โครงการ ที่ยกเลิก
๑๑	โครงการก่อสร้างฝายน้ำล้น (แห่งที่ ๒) หมู่ที่ ๒ บ้านบางหมาน	๒๕๐,๐๐๐	-	ข้อบัญญัติ ๖๓	โครงการ ที่ยกเลิก
๑๒	โครงการก่อสร้างฝายน้ำล้น บางหัววัว หมู่ที่ ๑ บ้านสองพี่น้อง	๒๕๐,๐๐๐	-	ข้อบัญญัติ ๖๓	โครงการ ที่ยกเลิก
๑๓	โครงการก่อสร้างฝายน้ำล้นกั้นลำบางสองพี่น้อง หมู่ที่ ๑ (แห่งที่ ๑)	๕๐๐,๐๐๐	๔๙๙,๒๐๐	ข้อบัญญัติ ๖๓	
๑๔	โครงการปรับปรุงระบบประปาหมู่บ้าน หมู่ที่ ๔ (บ้านช่องลม)	๕๐๐,๐๐๐	-	ข้อบัญญัติ ๖๓	อยู่ระหว่าง ดำเนินการ
๑๕	โครงการก่อสร้างถนน คสล. สายบางนุ้ย หมู่ที่ ๒	๑๔๓,๐๐๐	๑๔๓,๐๐๐	เงินสะสม	
๑๖	โครงการก่อสร้างถนน คสล. สายบางน้ำลาด-สองพี่น้อง หมู่ที่ ๓	๔๙๔,๐๐๐	๔๙๓,๖๐๐	เงินสะสม	
๑๗	โครงการก่อสร้างถนน คสล. สายบางไทรทอง หมู่ที่ ๓	๔๙๙,๗๐๐	๔๙๒,๐๐๐	เงินสะสม	
๑๘	โครงการก่อสร้างถนน คสล. สายเขาทะเล หมู่ที่ ๔	๕๐๐,๐๐๐	๕๐๐,๐๐๐	เงินสะสม	
๑๙	โครงการปรับปรุง/ซ่อมแซมผิวจราจรถนนสายหุโตน หมู่ที่ ๕	๔๔๐,๐๐๐	๔๔๐,๐๐๐	เงินสะสม	
๒๐	โครงการก่อสร้างถนน คสล.สายในค่ายลูกเสือ หมู่ที่ ๖	๔๙๘,๐๐๐	๔๙๗,๔๐๐	เงินสะสม	
๒๑	โครงการก่อสร้างถนน คสล. สายคลองหมอก หมู่ที่ ๗	๕๐๐,๐๐๐	๔๙๙,๗๐๐	เงินสะสม	
<b>ภายใต้ยุทธศาสตร์ที่ ๒ ยุทธศาสตร์การพัฒนาด้านการส่งเสริมคุณภาพชีวิต รวม ๔ โครงการ</b>					
๑	เบี้ยยังชีพคนพิการ	๑,๐๕๖,๐๐๐	๑,๐๐๖,๔๐๐	ข้อบัญญัติ ๖๓	

ลำดับที่	โครงการ/กิจกรรม	งบประมาณ ที่อนุมัติ	งบประมาณ ที่ดำเนินการ	ที่มา งบประมาณ	หมายเหตุ
๒	เบี้ยยังชีพผู้สูงอายุ	๖,๑๖๒,๐๐๐	๕,๕๐๒,๙๐๐	ข้อบัญญัติ ๖๓	
๓	เบี้ยยังชีพผู้ป่วยเอดส์	๖๖,๐๐๐	๕๕,๐๐๐	ข้อบัญญัติ ๖๓	
๔	โครงการสัตว์ปลอดโรคคนปลอดภัย จากโรคพิษสุนัขบ้า	๗๕,๐๐๐	๔๕,๓๖๐	ข้อบัญญัติ ๖๓	
<b>ภายใต้ยุทธศาสตร์ที่ ๓ ยุทธศาสตร์การพัฒนาด้านการศึกษา ศาสนา วัฒนธรรม กีฬาและนันทนาการ รวม ๑๓ โครงการ</b>					
๑	โครงการสนับสนุนค่าใช้จ่ายการบริหารสถานศึกษา	๕๒๕,๖๔๐	๓๘๗,๗๐๐	ข้อบัญญัติ ๖๓	
๒	เงินอุดหนุนโรงเรียนวัดสองพี่น้องตามโครงการอาหารกลางวัน	๗๙๒,๐๐๐	๗๘๘,๙๘๐	ข้อบัญญัติ ๖๓	
๓	เงินอุดหนุนโรงเรียนวัดถ้ำวราตามโครงการอาหารกลางวัน	๘๘๘,๐๐๐	๘๘๘,๐๐๐	ข้อบัญญัติ ๖๓	
๔	เงินอุดหนุนโรงเรียนบ้านห้วยป่าปล้องตามโครงการอาหารกลางวัน	๗๙๖,๐๐๐	๗๘๖,๙๔๐	ข้อบัญญัติ ๖๓	
๕	เงินอุดหนุนโรงเรียนบ้านบางปรูตามโครงการอาหารกลางวัน	๖๒๐,๐๐๐	๖๑๓,๙๖๐	ข้อบัญญัติ ๖๓	
๖	ค่าอาหารเสริมนม(สำหรับโรงเรียน และ ศพด.)	๑,๖๘๕,๖๐๐	๗๘๘,๒๕๖	ข้อบัญญัติ ๖๓	
๗	โครงการสืบสานประเพณีรดน้ำดำหัวผู้สูงอายุ	๑๓๐,๐๐๐	-	ข้อบัญญัติ ๖๓	โครงการ ที่ยกเลิก
๘	โครงการจัดงานประเพณีลอยกระทง ประจำปี ๒๕๖๒	๘๐,๐๐๐	๔๙,๙๑๐	ข้อบัญญัติ ๖๓	
๙	โครงการจัดงานวันเด็กแห่งชาติ	๑๔๐,๐๐๐	๑๔๖,๐๗๐	ข้อบัญญัติ ๖๓	
๑๐	โครงการจัดการแข่งขันกีฬาและกรีฑาประจำปี ๒๕๖๒	๒๕๐,๐๐๐	-	ข้อบัญญัติ ๖๓	โครงการ ที่ยกเลิก
๑๑	อุดหนุน อปท. จัดการแข่งขันกรีฑา นักเรียน นักศึกษาและประชาชน อำเภอพนมประจำปี ๒๕๖๒	๑๐๐,๐๐๐	-	ข้อบัญญัติ ๖๓	โครงการ ที่ยกเลิก
๑๒	โครงการส่งนักกีฬาและกรีฑา นักเรียน นักศึกษาและประชาชนทั่วไปเข้าร่วมการแข่งขันประจำปี ๒๕๖๒	๒๙๐,๐๐๐	-	ข้อบัญญัติ ๖๓	โครงการ ที่ยกเลิก
๑๓	โครงการอบรมพิธีกรทางศาสนา	๒๐,๐๐๐	๒๐,๐๐๐	ข้อบัญญัติ ๖๓	
<b>ภายใต้ยุทธศาสตร์ที่ ๔ ยุทธศาสตร์การพัฒนาด้านการจัดระเบียบชุมชนและการรักษาความสงบ รวม ๒ โครงการ</b>					
๑	โครงการป้องกันและแก้ไขปัญหาหายเสพติด	๓๐,๐๐๐	-	ข้อบัญญัติ ๖๓	โครงการ ที่ยกเลิก
๒	โครงการลดอุบัติเหตุทางถนนช่วงเทศกาลสำคัญ	๓๐,๐๐๐	๑๒,๔๐๐	ข้อบัญญัติ ๖๓	
<b>ภายใต้ยุทธศาสตร์ที่ ๕ ยุทธศาสตร์การพัฒนาด้านการส่งเสริมการพัฒนาการท่องเที่ยวและสิ่งแวดล้อม รวม ๓ โครงการ</b>					
๑	ค่าจ้างเหมาเอกชนสำหรับจัดเก็บขยะมูลฝอยและสิ่งปฏิกูล	๑,๗๐๐,๐๐๐	๗๕๑,๘๐๘.๖๐	ข้อบัญญัติ ๖๓	
๒	โครงการคลองศกคลองต้นแบบระดับอำเภอ	๓๐,๐๐๐	-	ข้อบัญญัติ ๖๓	โครงการ ที่ยกเลิก
๓	โครงการถนนท้องถิ่นใส่ใจสิ่งแวดล้อม	๒๐,๐๐๐	๑๙,๙๙๘	ข้อบัญญัติ ๖๓	
<b>ภายใต้ยุทธศาสตร์ที่ ๖ ยุทธศาสตร์การพัฒนาด้านการบริหารจัดการบ้านเมืองที่ดี รวม ๑ โครงการ</b>					
๑	โครงการพัฒนาประสิทธิภาพการบริหารงานคลัง	๑๕๐,๐๐๐	-	ข้อบัญญัติ ๖๓	โครงการ ที่ยกเลิก

## ส่วนที่ ๕

### ปัญหาและอุปสรรคในการปฏิบัติงานและข้อเสนอแนะ

#### ปัญหาและอุปสรรคในการปฏิบัติงานและข้อเสนอแนะ

๑. โครงการที่บรรลุได้ตามแผนพัฒนาท้องถิ่นมีจำนวนมากเกินไปไม่สอดคล้องกับงบประมาณจึงไม่สามารถดำเนินโครงการได้ตามแผนทั้งหมด
๒. โครงการที่บรรลุไว้ในแผนพัฒนาส่วนใหญ่จะเป็นโครงการที่พัฒนาในด้านโครงสร้างพื้นฐาน ซึ่งการจัดทำแผนพัฒนาท้องถิ่นควรจะครอบคลุมการพัฒนาทุก ๆ ด้าน โดยเฉพาะอย่างยิ่งด้านการศึกษา ยังมีโครงการน้อยมาก โครงการที่บรรลุไว้ส่วนใหญ่ก็จะเป็นในส่วนของศูนย์พัฒนาเด็กเล็ก ควรจะให้ความสำคัญเพิ่มเติมโครงการ กิจกรรม ในส่วนของโรงเรียนต่าง ๆ ในพื้นที่ให้มากขึ้น
๓. ควรส่งเสริมการมีส่วนร่วมของประชาชนและความร่วมมือกันของทุกภาคส่วน ในการร่วมคิด ร่วมทำ ร่วมรับผิดชอบ โดยให้องค์การบริหารส่วนตำบลคลองศก เป็นหน่วยงานหลักในการส่งเสริมการมีส่วนร่วมดังกล่าว เพื่อประโยชน์ของประชาชนและความเจริญก้าวหน้าของท้องถิ่นโดยการพัฒนาที่จะเป็นการพัฒนาที่ยั่งยืนต่อไป
๔. เพื่อให้การดำเนินโครงการการบรรลุตามเป้าหมายในการเสนอโครงการบรรลุในแผนพัฒนาท้องถิ่น ให้คำนึงถึงความพร้อมของโครงการ เช่น พื้นที่มีความพร้อมที่จะดำเนินโครงการหรือไม่

ติดตามโครงการของหน่วยงานอื่นที่เข้าดำเนินการในพื้นที่ ประจำปีงบประมาณ พ.ศ.๒๕๖๓

ลำดับที่	โครงการ/กิจกรรม	งบประมาณ ที่ดำเนินการ(บาท)	ที่มางบประมาณ	หมายเหตุ
๑	โครงการพัฒนาแหล่งท่องเที่ยวโดยก่อสร้างถนน คอนกรีตเสริมเหล็ก สายสะพานเต่า หมู่ที่ ๗ ตำบลคลองศก อำเภอนม จังหวัดสุราษฎร์ธานี	๑๕,๙๔๐,๐๐๐	งบประมาณของ อบจ.สุราษฎร์ธานี	ระหว่าง ดำเนินการ ก่อสร้าง